

**UNIVERSIDAD DE VIGO
DEPARTAMENTO DE ESTADÍSTICA**

**OBSERVATORIO DE EMPLEO
PARA VIGO Y SU ÁREA DE INFLUENCIA
(OEMVA)**

**INFORME DE COYUNTURA SOBRE EL
EMPLEO Y EL PARO EN VIGO**

EQUIPO INVESTIGADOR:

**ANTONIO VAAMONDE LISTE (coordinador)
RICARDO LUACES PAZOS
PATRICIO SÁNCHEZ BELLO**

ABRIL DE 2013

1) INTRODUCCIÓN

El paro es actualmente el principal problema de España. La evolución de la crisis ha llevado a nuestro país, en este inicio del año 2013, a cotas de desempleo inasumibles, especialmente en lo que se refiere a los jóvenes que inician su vida laboral, con tasas de paro que superan el 50%.

El Observatorio de Empleo para Vigo y su Área de Influencia (OEMVA) de la Universidad de Vigo, que sigue la evolución del empleo y el paro, aporta periódicamente su visión de la situación actual y de su evolución reciente, basada en el análisis técnico y estadístico de los datos disponibles. El estudio de esos datos permite evaluar el estado actual del problema del paro, y emitir una opinión mejor fundada sobre su posible evolución en el futuro próximo.

Las series temporales de ocupación y desempleo se caracterizan históricamente por su relativa estabilidad o inercia. La evolución es predecible a corto plazo, y no existen cambios bruscos que puedan sorprender al observador atento, más allá de pequeñas variaciones poco importantes o de carácter residual. El número de parados en un mes determinado está muy relacionado con el número de parados del mes anterior, y con el número de parados del mismo mes del año anterior. La serie, en términos estadísticos, está autocorrelacionada, y su evolución sigue –de modo aproximado- pautas conocidas.

Esta inercia no impide que las variables de empleo se vean influidas por otras magnitudes macroeconómicas que miden la evolución de la economía, o por las medidas de carácter técnico o político tomadas por los responsables de la administración pública, pero sus efectos en general se muestran mediante cambios paulatinos, a menudo muy lentos, en las tendencias.

Además de la inercia, otra característica relevante de las series de empleo y paro es su pronunciada estacionalidad. El paro siempre disminuye en verano y siempre aumenta en invierno, sin que la crisis o las medidas de política económica adoptadas cambien sustancialmente este hecho. Esto se debe a que la mayoría de las actividades que generan empleo son estacionales, con más intensidad en verano que en invierno.

La estacionalidad del paro es muy regular, aunque pueda ser ligeramente diferente en cada zona, de modo que la pauta estacional se repite sistemáticamente año tras año con pocos cambios. No es noticia que el paro disminuya en julio, ni que aumente en enero, ya que siempre ocurre así. Es necesario profundizar en el análisis, más allá de la estacionalidad, para averiguar si la evolución es favorable o desfavorable.

2) PARO REGISTRADO

Existen básicamente dos formas de medir el paro en España: Mediante la Encuesta de Población Activa (EPA, Instituto Nacional de Estadística), y mediante el Registro de Paro (Servicio Público de Empleo Estatal, SPEE).

La EPA es una encuesta trimestral, que estima simultáneamente el número de parados y de ocupados, lo que permite calcular tasas de paro, con una metodología homologada en la Unión Europea, cuyos resultados son por lo tanto comparables a los de los restantes países de nuestro entorno. Este es el instrumento principal para la medida del paro y el empleo.

El paro registrado, por el contrario, no es una encuesta, sino un censo o registro que por lo tanto no lleva asociado un error de estimación –propio de todas las encuestas por muestreo-, y no tiene equivalencia exacta en los restantes países europeos. Se trata de un registro voluntario, y en consecuencia no todos los parados están incluidos en él, pero las cifras de paro registrado están altamente correlacionadas con la estimación de parados de la EPA, y la evolución de ambas magnitudes es prácticamente idéntica. La ventaja del Paro Registrado es que puede conocerse con razonable exactitud para áreas geográficas pequeñas como los municipios (la EPA proporciona resultados provinciales, y a nivel local solo para grandes municipios, y con una precisión limitada, en algunos casos inaceptable), y que los resultados son mensuales e inmediatos, mientras que los de la EPA son trimestrales y diferidos, conocidos con al menos un mes de retraso. Estas ventajas hacen del Paro Registrado –que en líneas generales no es preferible a la EPA para la evaluación del paro- la mejor medida para conocer la evolución del paro en el ámbito local de Vigo y su zona de influencia, en especial a corto plazo.

3) EVOLUCIÓN DEL PARO REGISTRADO EN VIGO

En la gráfica siguiente se muestra la evolución del paro registrado en Vigo durante los últimos ocho años. Se puede apreciar claramente la oscilación o variación estacional, con más paro en invierno que en verano. En el verano de 2007 el número de parados descendió por debajo de 18.000, la cifra más pequeña de nuestra historia reciente. Las oscilaciones estacionales son tan fuertes que dificultan la observación de la tendencia, pero podemos ver en líneas generales como la serie decrece ligeramente durante los años 2005 a 2007, se estabiliza en torno a 19.000 parados, luego cambia en los períodos 2008 y 2009 con un crecimiento rápido y sostenido, crecimiento que se mantiene aunque a un ritmo menor en los tres últimos años, acabando el año 2012 con una cifra de 33.530 parados en Vigo. La estacionalidad supone una oscilación de 2 o 3 mil parados aproximadamente a lo largo del año, y el resto puede ser atribuido a los cambios de tendencia.



FIGURA 1. PARO REGISTRADO EN VIGO 2005-2012

Para verlo mejor utilizaremos -para suprimir la estacionalidad- una técnica estadística sencilla que consiste en dividir el valor de la serie en cada mes por el valor correspondiente al mismo mes del año anterior. Como ambos valores tienen la misma estacionalidad, el cociente no estará influido por ella (se elimina la estacionalidad, la serie queda desestacionalizada), y nos permitirá ver con más

claridad la evolución real. Los valores obtenidos (en porcentaje y restando 100) indican la evolución interanual, el porcentaje de crecimiento o decrecimiento a lo largo de un año completo: un valor positivo muestra una tendencia creciente o desfavorable del paro, y un valor negativo una tendencia decreciente o favorable. En la gráfica siguiente se muestra la serie de incrementos interanuales en Vigo, Galicia y España.

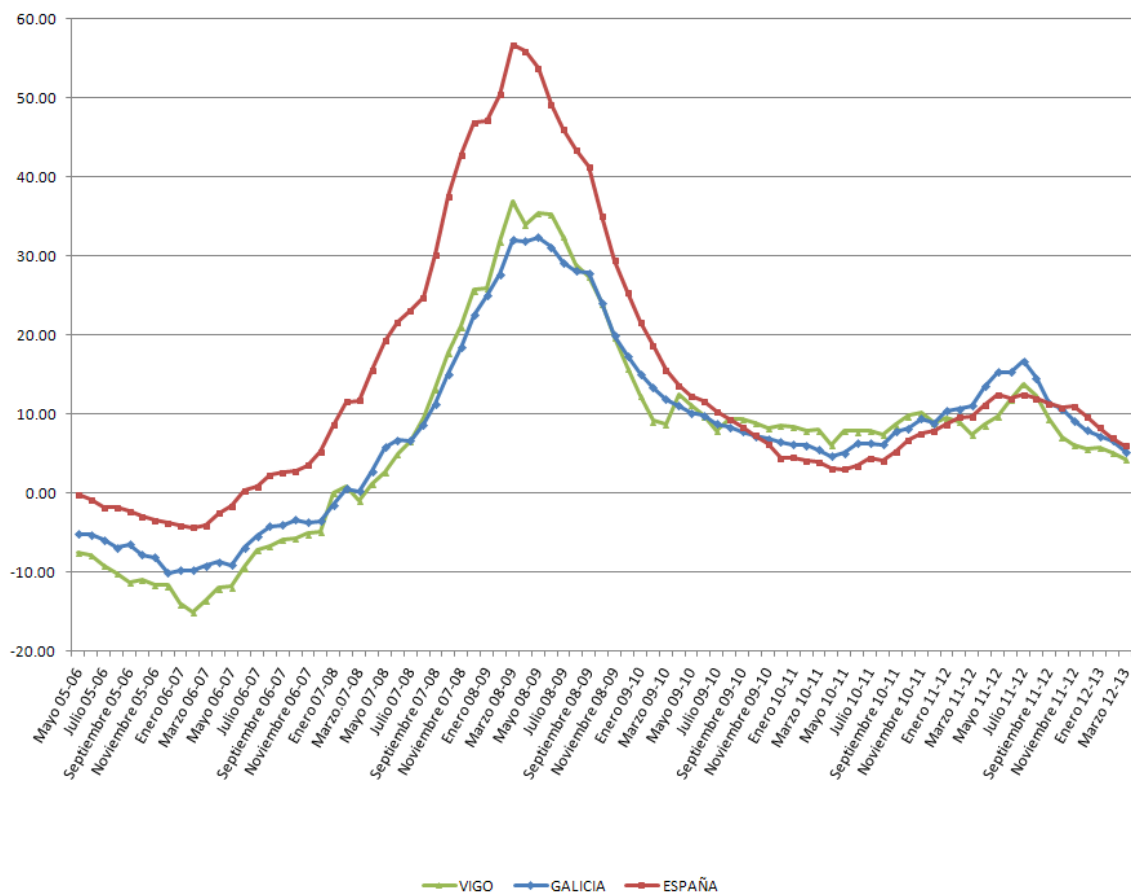


FIGURA 2. RITMO DE CRECIMIENTO DEL PARO REGISTRADO. SERIE DESESTACIONALIZADA 2005-2013

En el gráfico de la serie desestacionalizada se observa la evolución favorable – valores negativos de la tasa interanual o cada dato mejor que el del año anterior– hasta febrero de 2008, fecha en la que los incrementos empiezan a ser positivos: comienza la crisis de empleo. Vemos también como un año antes, febrero de 2007, empiezan a crecer de forma sostenida las tasas interanuales desde -15% en Vigo hasta cero; se trata del anuncio de la crisis que vendrá después.

El rápido crecimiento de las tasas interanuales durante la crisis, desde cero hasta el 37% en Vigo, hasta el 32% en Galicia, hasta el 57% en el conjunto de España indican un ritmo de deterioro del mercado laboral sin precedentes, que alcanza su máximo en abril de 2009. En el gráfico se observa también como la curva de tasas interanuales en Vigo y Galicia va claramente por debajo de la del conjunto de España, indicando una mejor situación relativa de nuestra comunidad.

La figura 2 muestra como a partir de abril de 2009, la tasa interanual empieza a disminuir de forma clara y sostenida -avisos de recuperación- con un ritmo elevado hasta la primavera de 2010. Entonces se produce un nuevo cambio: el descenso de las tasas interanuales se ralentiza, se frena la recuperación. Sin duda las duras medidas de ajuste tomadas por el gobierno central en esas fechas (reducción de salarios de funcionarios, anuncio de congelación de pensiones, subida del IVA) son las responsables de ese cambio.

En el año 2010, por primera vez en muchos años, las curvas se cruzan, y la situación en Vigo y Galicia empieza a ser similar o peor que en el conjunto de España; la evolución de las tendencias es en todo caso sincrónica, y a partir de esa fecha prácticamente igual en los tres ámbitos geográficos.

A lo largo del año 2011 se detecta un ligero empeoramiento de la situación laboral, aumentando de nuevo paulatinamente las tasas interanuales tanto para Vigo, como para Galicia y España, hasta el verano de 2012, época en la que se produce un nuevo cambio de tendencia: el ritmo de destrucción de empleo empieza de nuevo a disminuir, desaceleración en el crecimiento del paro, situación que se mantiene en la fecha de redacción de este informe, ocho meses después.

En el gráfico de la figura 2 parecen por lo tanto identificarse dos crisis de empleo diferenciadas, la segunda mucho más leve que la primera, cuyos máximos en el ritmo de destrucción de puestos de trabajo se producen en abril de 2009 y mayo de 2012 respectivamente. La evolución futura de la serie podría conducir, de mantenerse las tendencias actuales, a un crecimiento nulo del número de parados (y por lo tanto a alcanzar el máximo del número de parados, aproximadamente 34.000 en Vigo) en los primeros meses de 2014.

En la siguiente figura se muestra la serie desestacionalizada –tendencia- mediante el método de medias móviles, que corresponden al número medio de parados a lo largo de un año entero. Cada valor representado es la media de todo el año que concluye en ese mes. El valor más bajo en la tendencia, 18.518 parados en media anual, se obtiene en el año que finaliza en marzo de 2008, en correspondencia con lo mostrado en la figura 1.

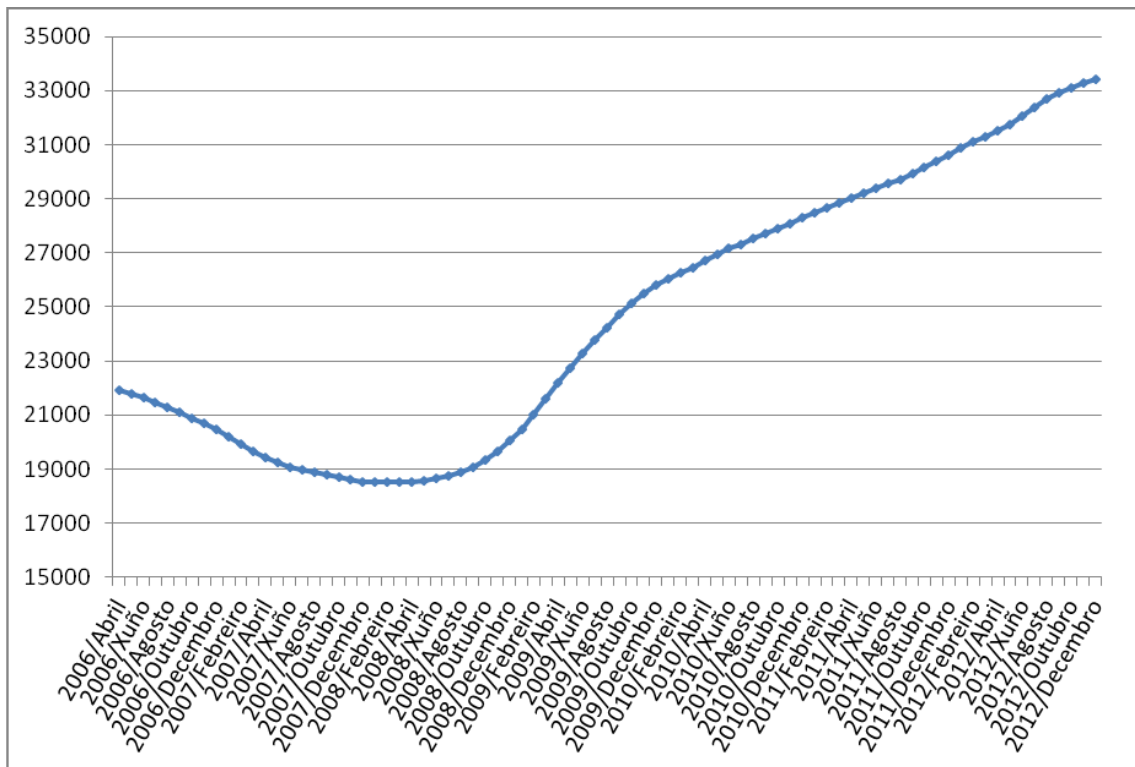


FIGURA 3. PARO REGISTRADO EN VIGO. TENDENCIA

La tendencia es creciente desde la primavera de 2008, comienzo de la crisis de empleo, primero con un ritmo cada vez mayor, que después se va atenuando, pero que por el momento sigue en línea ascendente, con un comportamiento prácticamente lineal –el mismo número de parados añadidos en Vigo cada mes, aproximadamente doscientos- durante los dos últimos años, y una ligera desaceleración en los últimos seis meses.

Si evaluamos el comportamiento del paro en hombres y mujeres, vemos que es dispar. Por una parte la variación interanual del paro registrado entre los hombres fue claramente superior al de las mujeres en la fase inicial de la crisis, a lo largo de los años 2008 y 2009 (fase crítica con especial incidencia en la construcción, sector mayoritariamente de empleo masculino), para coincidir prácticamente en los últimos períodos: durante los tres últimos años el paro afecta por igual a hombres y mujeres en términos relativos.

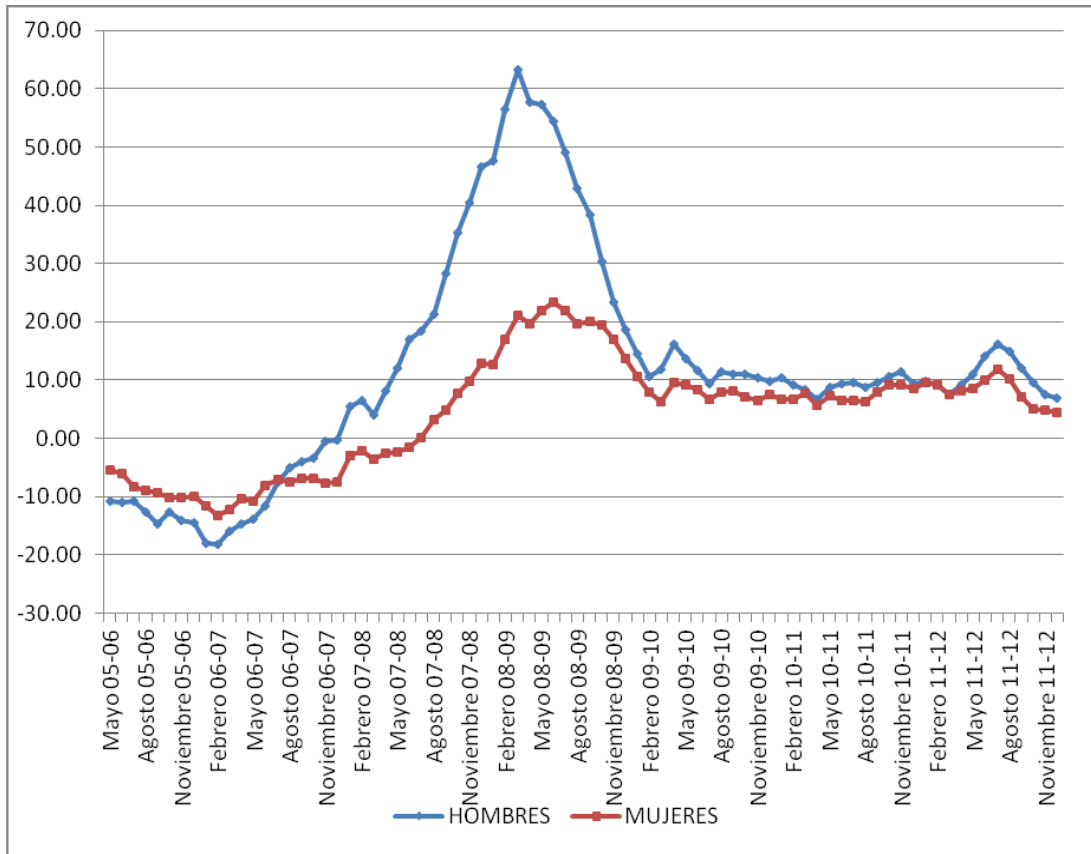


FIGURA 4. VARIACIÓN INTERANUAL PARO REGISTRADO EN VIGO POR SEXO.

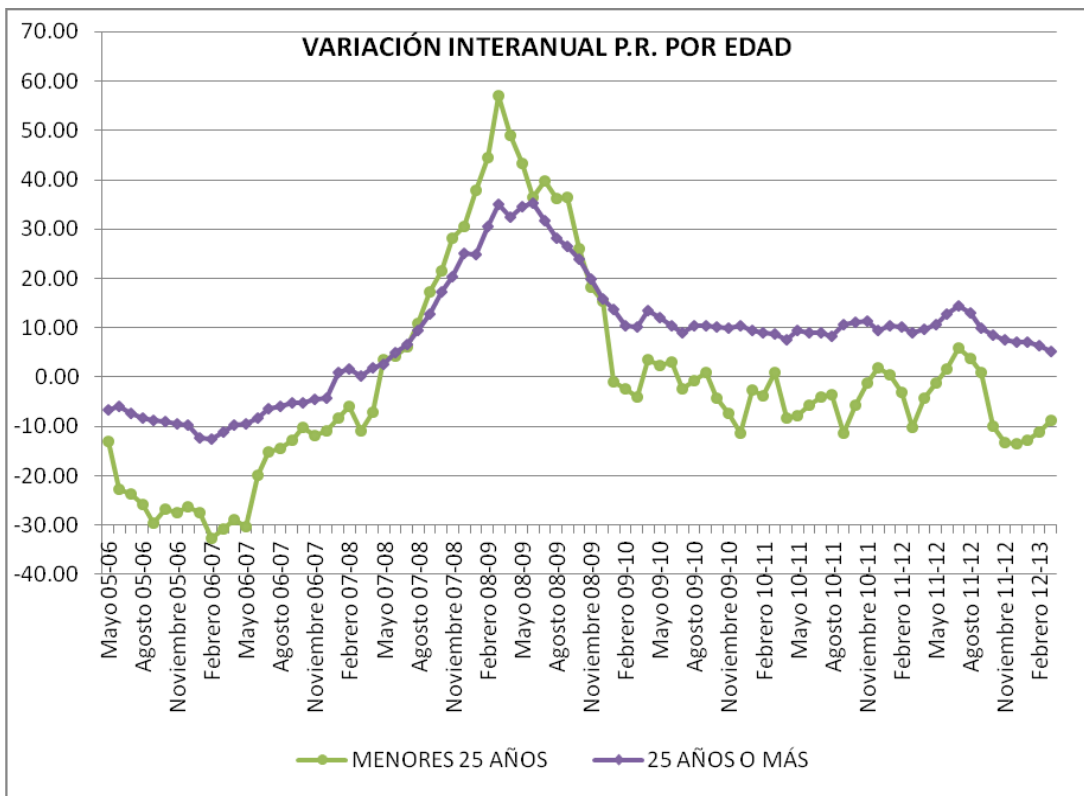


FIGURA 5. VARIACIÓN INTERANUAL DEL PARO REGISTRADO POR TRAMOS DE EDAD EN VIGO.

Entre los más jóvenes, menores de 25 años, el paro registrado superó en tasa de variación interanual al de los parados mayores durante el período 2008-2009, para pasar a ser claramente inferior, con tasas negativas, a partir de 2010. Las tasas interanuales negativas predominantes a lo largo de los años 2011 y 2012 significan que el número de parados en el colectivo de menores de 25 años se está reduciendo ligeramente, mientras sigue aumentando entre los mayores de 25, con un ritmo sostenido y regular del 10% anual, aunque los últimos meses de 2012 muestran quizás una tendencia a disminuir.

4) EVOLUCIÓN DEL PARO SEGÚN LA ENCUESTA DE POBLACIÓN ACTIVA (EPA)

Los datos de la Encuesta de Población Activa para Vigo muestran el claro deterioro del mercado laboral en Vigo a lo largo de los últimos años. Sin embargo el último dato publicado, correspondiente al cuarto trimestre de 2012 nos da una cifra de 33.900 parados en Vigo, disminuyendo por primera vez con respecto al cuarto trimestre del año anterior (36.100), aunque se observa por otra parte un comportamiento atípico, ya que el paro disminuye con respecto al tercer trimestre, en contra de lo esperado (contradice la estacionalidad, el paro aumenta sistemáticamente en el cuarto trimestre del año). El número de parados EPA en Vigo es una estimación basada en una encuesta por muestreo, y por lo tanto los resultados se deben tomar con precaución dado que los errores de muestreo a nivel local son relativamente elevados por el tamaño de muestra utilizado; quizás eso explique la anomalía observada en la serie.

TRIMESTRE	ACTIVOS	OCUPADOS	PARADOS
2009/III	158,1	133,4	24,7
2009/IV	158,9	133,5	25,4
2010/I	160,7	132,7	28
2010/II	154,9	128,3	26,7
2010/III	155,4	127,7	27,7
2010/IV	152,6	123,6	29
2011/I	156,5	124	32,5
2011/II	156,4	125,2	31,2
2011/III	153,7	122,2	31,5
2011/IV	156,1	120	36,1
2012/I	158,3	120,3	38,1
2012/II	158,5	120,6	38
2012/III	157,5	119,4	38,1
2012/IV	154,2	120,3	33,9

TABLA 1. ACTIVOS, OCUPADOS Y PARADOS E.P.A. EN VIGO (miles).

Analizando las tasas de actividad, ocupación y paro, vemos como la primera de ellas se encuentra estabilizada alrededor del 60% (60,3% en el 4º trim. de 2012), la tasa de ocupación ha perdido el nivel del 50% (por debajo de dicho valor desde el 2º trim. de 2010) y disminuye paulatinamente, y la tasa de paro se afianza por encima del 20% a lo largo de los trimestres del 2012 (22% en el 4º trimestre del 2012).

	Tasa actividad	Tasa ocupación	Tasa paro
2009/III	61,4	51,8	15,6
2009/IV	61,3	51,5	16
2010/I	61,8	51,1	17,4

2010/II	60,2	49,8	17,2
2010/III	60,4	49,6	17,8
2010/IV	59,4	48,1	19
2011/I	61	48,4	20,8
2011/II	61,3	49	19,9
2011/III	60,1	47,8	20,5
2011/IV	61,1	47	23,1
2012/I	61.9	47	24
2012/II	62	47.2	23.9
2012/III	61.9	46.9	24.2
2012/IV	60,3	47,1	22,0

TABLA 2. TASAS DE ACTIVIDAD, OCUPACIÓN Y PARO EN VIGO

En la figura siguiente se compara la tasa de paro EPA en Vigo con la de Galicia y España. En ella vemos como la tasa de paro de Galicia presenta un comportamiento muy similar al conjunto de España pero a un nivel claramente inferior, cinco puntos por debajo, mientras la tasa de paro de Vigo, partiendo de una situación intermedia al inicio de la crisis, presenta una dinámica ascendente más rápida, que provoca que en los últimos registros se iguale de forma aproximada al conjunto de España, con la anomalía ya señalada anteriormente del último trimestre de 2012.

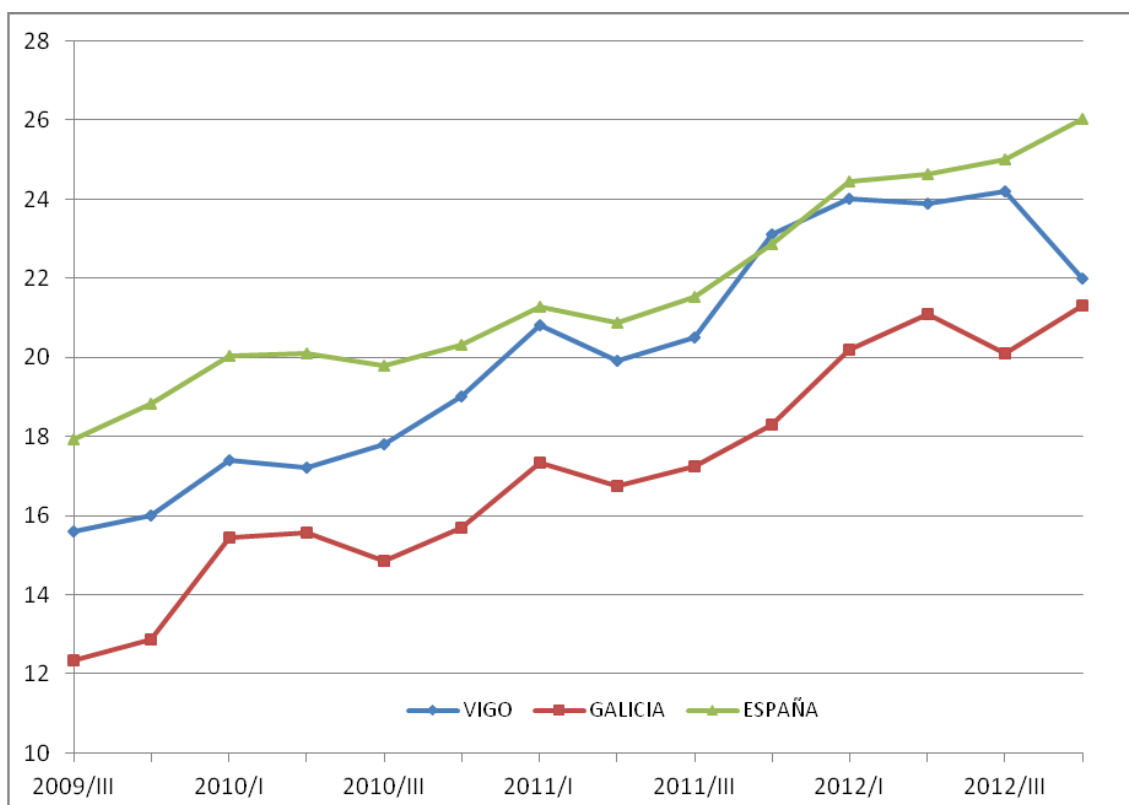


FIGURA 6. EVOLUCIÓN DE LA TASA DE PARO EPA

TABLA 3. Tasas de paro (EPA) por comunidades autónomas ordenadas de menor a mayor.
Impacto de la crisis sobre el paro.

IV trimestre 2004	Tasa paro	IV trimestre 2007	Tasa paro	IV trimestre 2009	Tasa paro	IV trimestre 2010	Tasa paro	IV trimestre 2011	Tasa paro	IV trimestre 2012	Tasa paro
La Rioja	4,40	Navarra	4,27	Navarra	10,53	País Vasco	10,89	País Vasco	12,61	País Vasco	15,93
Navarra	5,14	Cantabria	4,63	País Vasco	11,75	Navarra	11,64	Navarra	13,82	Navarra	17,15
Aragón	5,52	Aragón	5,09	Cantabria	12,63	Cantabria	14,93	Cantabria	15,93	Aragón	18,55
Madrid	6,91	La Rioja	5,63	Galicia	12,88	La Rioja	15,68	Aragón	16,84	Rioja, La	18,73
Balears	8,02	País Vasco	5,73	Aragón	13,29	Galicia	15,69	Castilla y León	17,16	Cantabria	19,22
Ceut. y Melil.	9,00	Madrid	6,38	Rioja (La)	13,67	Madrid	15,75	Galicia	18,30	Madrid	19,88
País Vasco	9,17	Cataluña	6,63	Castilla y León	14,15	Castilla y León	15,78	Madrid	18,51	Castilla y León	20,76
Cataluña	9,37	Castilla y León	6,99	Asturias	14,24	Aragón	16,06	Rioja, La	18,70	Galicia	21,28
Murcia	9,86	Galicia	7,47	Madrid	14,68	Asturias	16,67	Asturias	18,90	Asturias	23,76
Valencia	10,08	Castilla-La Mancha	7,95	Cataluña	17,01	Cataluña	17,98	Cataluña	20,50	Cataluña	23,94
Castilla-L. M.	10,26	Asturias	8,12	Total Nacional	18,83	Total Nacional	20,33	Total Nacional	22,85	Balears, Illes	24,30
Asturias	10,36	Murcia	8,27	Castilla-La M.	19,23	Castilla-La M.	21,33	Castilla-La M.	24,45	Total Nacional	26,02
Castilla y L.	10,54	Total Nacional	8,60	Illes Balears	19,54	Illes Balears	22,23	Illes Balears	25,20	Valencia	28,10
Total Nacional	10,56	Illes Balears	9,01	Extremadura	21,26	Valencia	22,91	Valencia	25,45	Melilla	28,31
Canarias	10,76	Valencia	9,03	Melilla	21,68	Extremadura	23,90	Murcia	26,77	Murcia	29,59
Cantabria	11,26	Canarias	11,02	Murcia	22,47	Ceuta	24,82	Melilla	28,13	Castilla -La M.	30,02
Galicia	12,57	Andalucía	13,99	Valencia	22,56	Murcia	24,98	Extremadura	28,59	Canarias	32,96
Andalucía	16,07	Extremadura	14,65	Ceuta	24,57	Melilla	26,06	Ceuta	29,16	Extremadura	34,06
Extremadura	17,65			Andalucía	26,33	Andalucía	28,35	Canarias	30,93	Andalucía	35,86
				Canarias	26,91	Canarias	28,96	Andalucía	31,23	Ceuta	37,84

5) EVOLUCIÓN DE LAS ALTAS EN LA SEGURIDAD SOCIAL EN VIGO

La ocupación se mide a través de la Encuesta de Población Activa (estimación muestral), y también mediante las altas laborales en la Seguridad Social, obligatorias en España para todos los trabajadores. El registro de altas se puede utilizar para establecer razonablemente la evolución del empleo con datos mensuales, inmediatos y con desagregación geográfica local, lo que permite observar la evolución del empleo en Vigo.

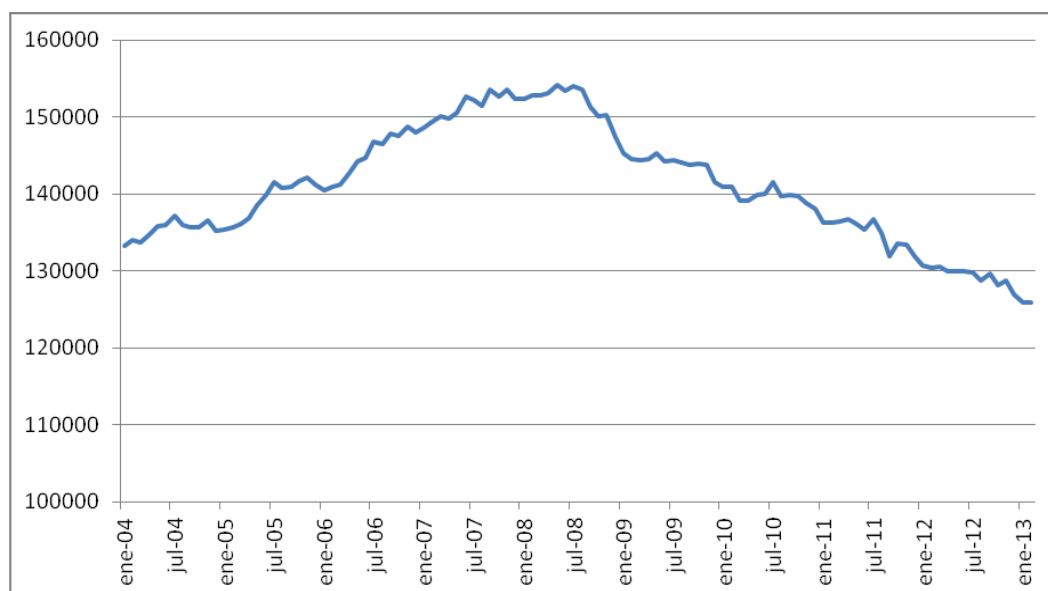


FIGURA 7. ALTAS EN LA SEGURIDAD SOCIAL EN VIGO (2004-2013)

Si observamos la serie de los diez últimos años en la figura 7, se puede apreciar una evolución favorable, creciente, hasta el verano de 2008. La estacionalidad es menos acusada en el gráfico –comparada con la estacionalidad del paro observada anteriormente– por el factor de escala, ya que el número de ocupados es mucho más alto que el de parados, y por lo tanto la serie es más fácil de interpretar. La máxima ocupación corresponde a mayo de 2008 (154.122 trabajadores), y la disminución del número de cotizantes durante la crisis es de aproximadamente 30.000 trabajadores hasta febrero de 2013, con un ritmo sostenido. La evolución es lineal y estable durante los últimos cinco años, y no se observan señales de cambio en la tendencia. Cada año disminuye en aproximadamente 5000 el número de ocupados en Vigo, destrucción neta de empleo.

En la figura siguiente (figura 8) se muestran los incrementos interanuales de las altas en la Seguridad Social, mucho menores que las variaciones porcentuales del paro debido al mismo factor de escala citado anteriormente.

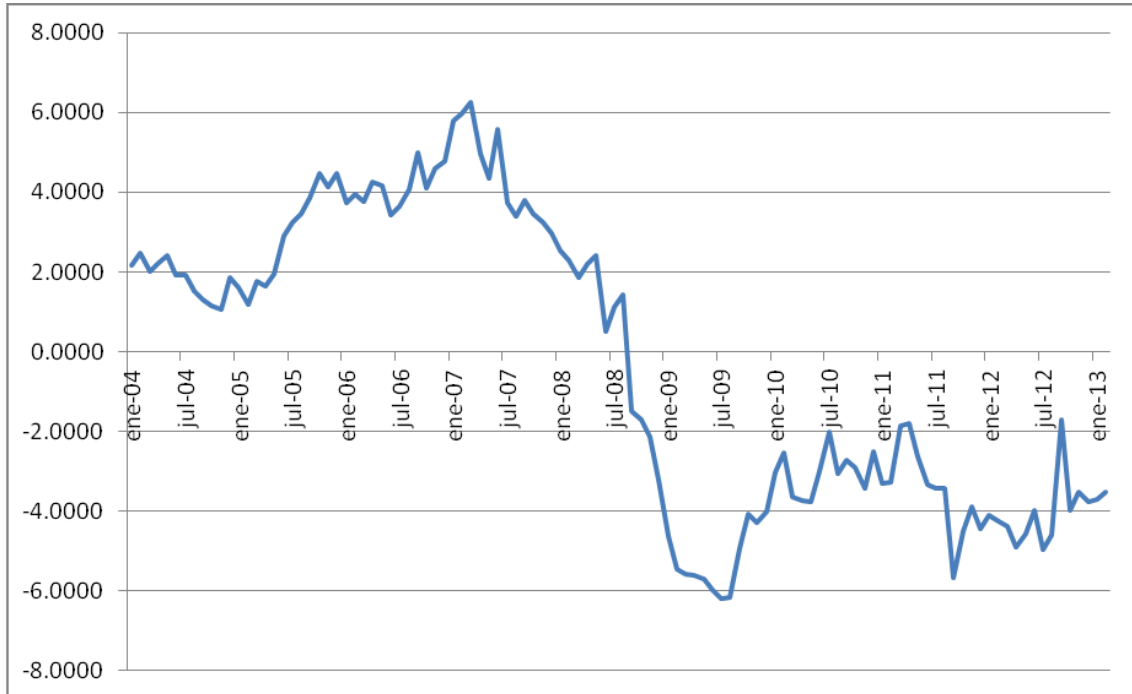


FIGURA 8. VARIACIÓN INTERANUAL DE LAS ALTAS EN LA SEGURIDAD SOCIAL EN VIGO

La evolución negativa comienza en septiembre de 2008, primer mes peor que el año anterior, seis meses después del cambio en la evolución del paro, aunque los síntomas se aprecian ya desde la primavera de 2007, cuando empiezan a ser menores los incrementos interanuales. El mayor decrecimiento ocurre en julio de 2009, con una pérdida del 6,16% en relación a julio de 2008, y a partir de esta fecha los porcentajes negativos empiezan a disminuir, con un comportamiento similar, aunque lógicamente inverso, al de los parados. Esta desaceleración en la destrucción de puestos de trabajo se interrumpe a mediados de 2011, volviendo a incrementarse durante todo el año 2012. La tasa interanual se ha mantenido en Vigo sistemáticamente en valores negativos alrededor del 4%, con pequeñas oscilaciones que no muestran signos de recuperación.

6) CONCLUSIONES

La evolución del paro en Vigo durante el año 2012 muestra un comportamiento lineal, con una tasa de incremento interanual prácticamente constante. Los últimos seis meses, sin embargo, parecen registrar una desaceleración en el ritmo de aumento del paro, con tasas interanuales ligeramente por debajo del 10% en la población masculina (y algo menores en la femenina). Si este pequeño cambio de tendencia se consolida podría servir para anunciar el final del incremento sostenido del paro, a finales de 2013 o primer trimestre de 2014, en el caso de que se mantenga hasta entonces la desaceleración. No podemos ser muy optimistas considerando que este mismo cambio, de forma más acusada, se produjo ya en 2009 sin que condujera a la esperada recuperación, y teniendo en cuenta además que la caída en las altas en la Seguridad Social, la otra cara de la moneda, no muestra signos de desaceleración que confirmen una evolución menos negativa del paro.

En la tabla 3 se puede observar la posición relativa de las distintas comunidades autónomas, y cómo evoluciona la tasa de paro en cada una de ellas. Galicia, que en el período 2004-2008 pasó de los últimos lugares a los primeros, no ha dejado de perder posiciones en los últimos cuatro años, aunque todavía mantiene su creciente tasa de paro por debajo de la media nacional.

Las series de empleo y paro no muestran en general signos claros de recuperación. El paro sigue creciendo, y las numerosas empresas que parecen haber agotado sus fuerzas en la lucha contra la crisis y anuncian ahora graves ajustes –entre las cuales hay algunas emblemáticas- parecen contradecir con hechos los anuncios optimistas del fin de la recesión en este mismo año. Los efectos a corto plazo de la reforma laboral pueden todavía contribuir a agravar la situación a lo largo del año 2013, y la falta de medidas de estímulo a la economía, junto con el empeño de los rectores de la economía en la austeridad como única receta, pueden conducir al empleo hacia cotas desconocidas. En el mejor de los casos el paro podría alcanzar sus niveles máximos en este año o en el siguiente, pero no se vislumbra el camino hacia una reducción importante y sostenida que indique una esperanzadora recuperación.

Vigo, 16 de abril de 2013

A handwritten signature in blue ink, appearing to be 'Antonio Vaamonde Liste', written on a light-colored background.

Antonio Vaamonde Liste
Catedrático de Estadística de la Universidad de Vigo
Responsable del Observatorio de Empleo (OEMVA)