

**UNIVERSIDAD DE VIGO
DEPARTAMENTO DE ESTADÍSTICA**

**OBSERVATORIO DE EMPLEO
PARA VIGO Y SU ÁREA DE INFLUENCIA
(OEMVA)**

**INFORME DE COYUNTURA SOBRE EL
EMPLEO Y EL PARO EN VIGO**

EQUIPO INVESTIGADOR:

**ANTONIO VAAMONDE LISTE (coordinador)
RICARDO LUACES PAZOS
PATRICIO SÁNCHEZ BELLO**

MARZO DE 2012

1) INTRODUCCIÓN

El Observatorio de Empleo para Vigo y su Área de Influencia (OEMVA) de la Universidad de Vigo, que sigue la evolución del empleo y el paro, quiere aportar periódicamente su visión de la situación actual, basada en el análisis técnico y estadístico de los datos disponibles. El estudio de los datos permite evaluar el estado actual del problema del paro, y emitir una opinión mejor fundada sobre su posible evolución en el futuro próximo.

Las series temporales de ocupación y desempleo se caracterizan históricamente por su relativa estabilidad o inercia. La evolución es predecible a corto plazo, y no existen cambios bruscos que puedan sorprender al observador atento, más allá de pequeñas variaciones poco importantes o de carácter residual. El número de parados en un mes determinado está muy relacionado con el número de parados del mes anterior, y con el número de parados del mismo mes del año anterior. La serie, en términos estadísticos, está autocorrelacionada, y su evolución sigue –de modo aproximado- pautas conocidas.

Otra característica relevante de las series de empleo y paro es su pronunciada estacionalidad. El paro siempre disminuye en verano y siempre aumenta en invierno, sin que la crisis o las medidas de política económica adoptadas cambien sustancialmente este hecho. Esto se debe a que la mayoría de las actividades que generan empleo son estacionales, con más intensidad en verano que en invierno.

La estacionalidad del paro es muy regular, aunque pueda ser ligeramente diferente en cada zona, de modo que la pauta estacional se repite sistemáticamente año tras año sin apenas cambios. No es noticia que el paro disminuya en julio, ni que aumente en enero, ya que siempre ocurre así. Es necesario profundizar en el análisis, más allá de la estacionalidad, para averiguar si la evolución es favorable o desfavorable.

2) PARO REGISTRADO

Existen básicamente dos formas de medir el paro: Mediante la Encuesta de Población Activa (EPA, Instituto Nacional de Estadística), y mediante el Registro de Paro (Servicio Público de Empleo Estatal, SPEE).

La EPA es una encuesta trimestral, que estima simultáneamente el número de parados y de ocupados, lo que permite calcular tasas de paro, con una metodología homologada en la Unión Europea, cuyos resultados son por lo tanto comparables a los de los restantes países de nuestro entorno. Este es el instrumento principal para la medida del paro y el empleo.

El paro registrado, por el contrario, no es una encuesta, sino un censo o registro que por lo tanto no lleva asociado un error de estimación –propio de todas las encuestas por muestreo-, y no tiene equivalencia exacta en los restantes países europeos. Se trata de un registro voluntario, y en consecuencia no todos los parados están incluidos en él, pero las cifras de paro registrado están altamente correlacionadas con la estimación de parados de la EPA, y la evolución de ambas magnitudes es prácticamente idéntica. La ventaja del Paro Registrado es que puede conocerse con razonable exactitud para áreas geográficas pequeñas como los municipios (la EPA proporciona resultados provinciales, y sólo a nivel local para grandes municipios y con una precisión limitada, en algunos casos inaceptable), y que los resultados son mensuales e inmediatos, mientras que los de la EPA son trimestrales y diferidos, conocidos con al menos un mes de retraso. Estas ventajas hacen del Paro Registrado –que en líneas generales no es preferible a la EPA para la evaluación del paro- la mejor medida para conocer la evolución del paro en el ámbito local de Vigo y su zona de influencia, en especial a corto plazo.

3) EVOLUCIÓN DEL PARO REGISTRADO EN VIGO

En la gráfica siguiente se muestra la evolución del paro registrado en Vigo durante los últimos seis años. Se puede apreciar claramente la oscilación o variación estacional, con más paro en invierno que en verano. En el verano de 2007 el número de parados descendió por debajo de 18.000, la cifra más pequeña de nuestra historia reciente. La estacionalidad es tan fuerte que dificulta la observación de la tendencia, pero podemos ver en líneas generales como la serie decrece ligeramente durante los años 2005 a 2007, se estabiliza en torno a 19.000 parados, luego cambia en los períodos 2008 y 2009 con un crecimiento rápido y sostenido, crecimiento que se mantiene aunque a un ritmo menor en los dos últimos años, acabando el año 2011 con una cifra de 31.759 parados en Vigo. La estacionalidad supone una oscilación de 2 o 3 mil parados aproximadamente a lo largo del año, y el resto puede ser atribuido a los cambios de tendencia.



FIGURA 1. PARO REGISTRADO EN VIGO 2005-2011

Para verlo mejor utilizaremos una técnica estadística sencilla para suprimir la estacionalidad, que consiste en dividir el valor de la serie en cada mes por el valor correspondiente al mismo mes del año anterior. Como ambos valores tienen la misma estacionalidad, el cociente no estará influido por ella (se elimina la estacionalidad, la serie queda desestacionalizada), y nos permitirá ver con más claridad la evolución real. Los valores obtenidos (en porcentaje y restando 100) indican la evolución interanual, el porcentaje de crecimiento o decrecimiento a lo largo de un año completo: un valor positivo muestra una tendencia creciente o desfavorable del paro, y un valor negativo una tendencia decreciente o favorable. En la gráfica siguiente se muestra la serie de incrementos interanuales en Vigo, Galicia y España.

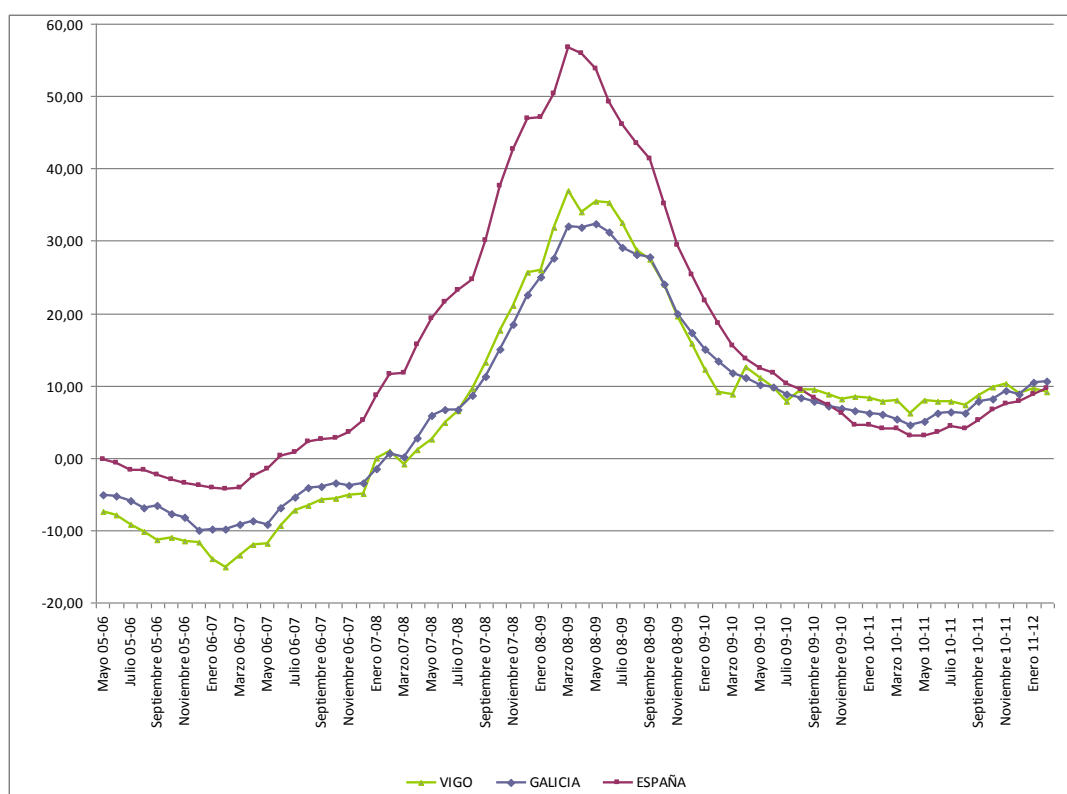


FIGURA 2. SERIE DESESTACIONALIZADA DE PARO REGISTRADO 2005-11

En el gráfico de la serie desestacionalizada se observa la evolución favorable – valores negativos de la tasa interanual o cada dato mejor que el del año anterior– hasta febrero de 2008, fecha en la que los incrementos empiezan a ser positivos: comienza la crisis de empleo. Vemos también como un año antes, febrero de 2007, empiezan a crecer de forma sostenida las tasas interanuales desde -15% hasta cero; se trata del anuncio de la crisis que vendrá después.

El rápido crecimiento de las tasas interanuales durante la crisis, desde cero hasta el 37% en Vigo, hasta el 32% en Galicia, hasta el 57% en el conjunto de España indican un ritmo de deterioro del mercado laboral sin precedentes, que alcanza su máximo en abril de 2009. En el gráfico se observa también como la curva de tasas interanuales en Vigo y Galicia va claramente por debajo de la del conjunto de España, indicando una mejor situación relativa de nuestra comunidad.

La figura 2 muestra como a partir de abril de 2009, la tasa interanual empieza a disminuir de forma clara y sostenida -avisos de recuperación- con un ritmo elevado hasta la primavera de 2010. Entonces se produce un nuevo cambio: el descenso de las tasas interanuales se ralentiza, se frena la recuperación. Sin duda las duras medidas de ajuste tomadas por el gobierno central en esas fechas (reducción de salarios de funcionarios, anuncio de congelación de pensiones, subida del IVA) son las responsables de ese cambio.

En el año 2010, por primera vez en muchos años, las curvas se cruzan, y la situación en Vigo y Galicia empieza a ser peor que en el conjunto de España; la evolución de las tendencias es sincrónica, y el hecho de que las curvas se crucen parece augurar que Galicia saldrá de la crisis de empleo más tarde que el conjunto de España. A lo largo del 2011 se detecta un ligero empeoramiento de la situación laboral, aumentando las tasas interanuales tanto para Vigo, como para Galicia y España.

En la siguiente figura se muestra la serie desestacionalizada –tendencia- mediante el método de medias móviles, que corresponden al número medio de parados a lo largo de un año entero. Cada valor representado es la media de todo el año que concluye en ese mes. El valor más bajo en la tendencia, 18.518 parados en media anual, se obtiene en el año que finaliza en marzo de 2008, en correspondencia con lo mostrado en la figura 1.

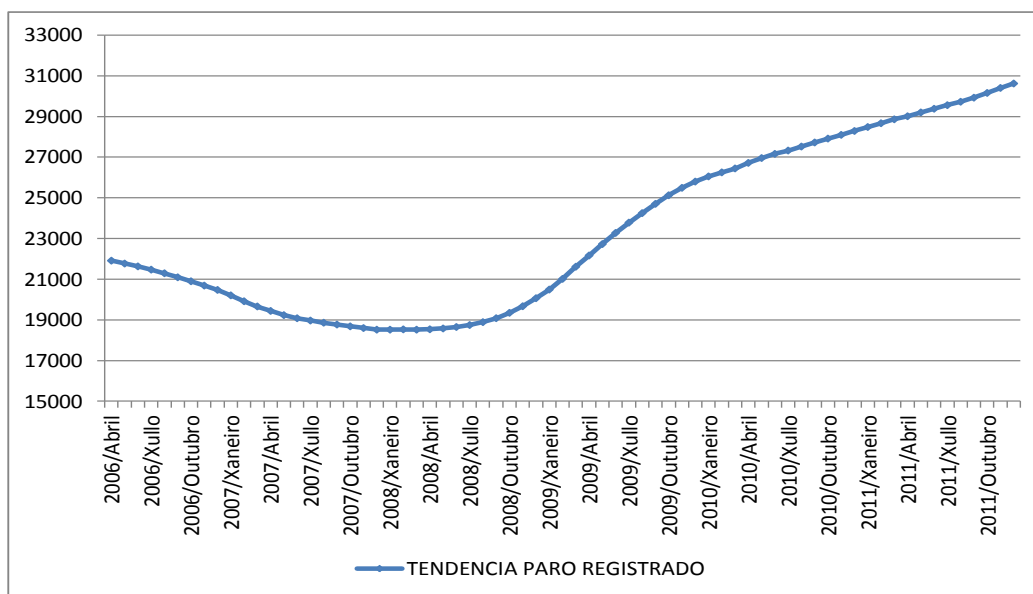


FIGURA 3. PARO REGISTRADO EN VIGO. TENDENCIA

La tendencia es creciente desde la primavera de 2008, comienzo de la crisis de empleo, primero con un ritmo cada vez mayor, que después se va atenuando, pero que por el momento sigue en línea ascendente, con un comportamiento prácticamente lineal –el mismo número de parados añadidos en Vigo cada mes, aproximadamente doscientos- durante los dos últimos años.

Si evaluamos el comportamiento del paro según sexo, vemos que éste es dispar. Por una parte la variación interanual del paro registrado entre los hombres fue claramente superior al de las mujeres en la fase inicial de la crisis, a lo largo de los años 2008 y

2009 (fase crítica con especial incidencia en la construcción, sector mayoritariamente de empleo masculino), para prácticamente coincidir en los últimos períodos: durante los dos últimos años el paro afecta por igual a hombres y mujeres en términos relativos.

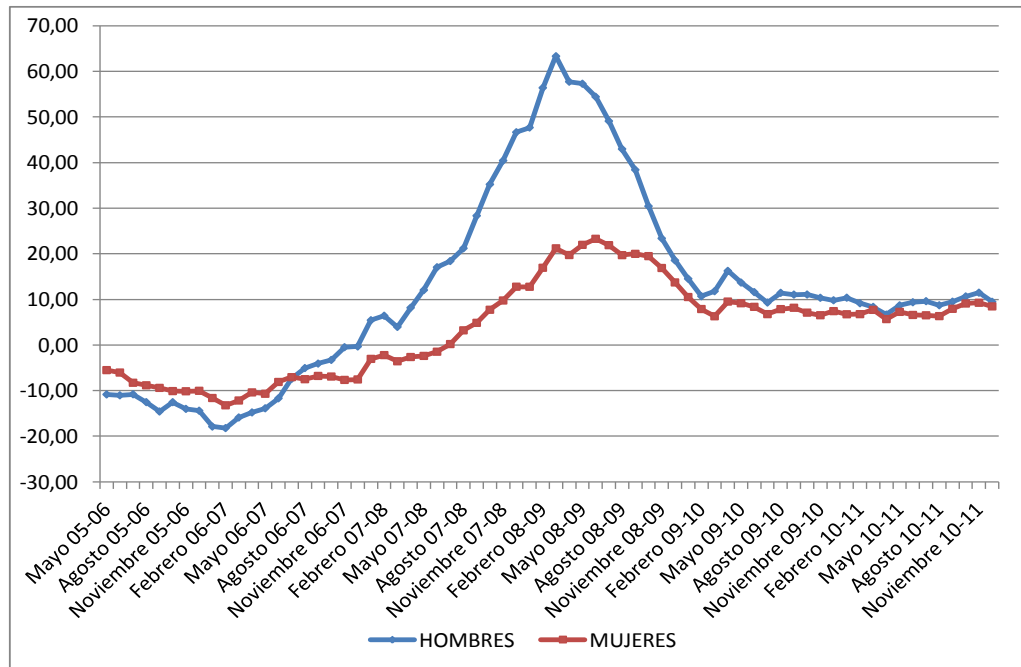


FIGURA 4. PARO REGISTRADO POR SEXO EN VIGO.

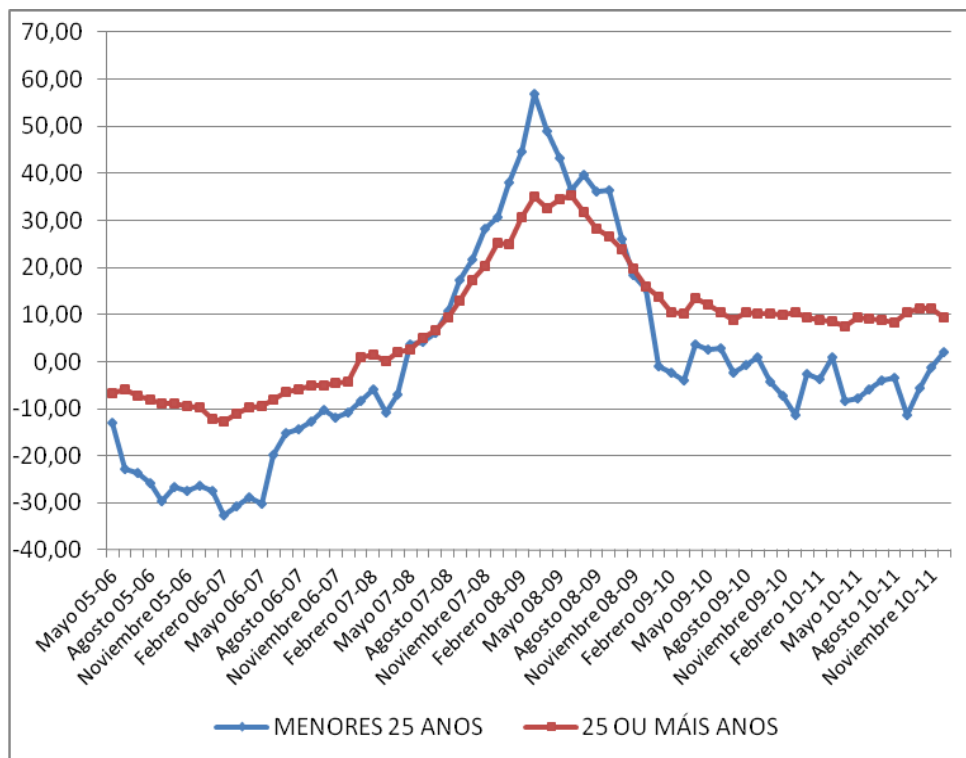


FIGURA 5. PARO REGISTRADO POR EDAD EN VIGO.

Algo similar ocurre si analizamos el paro registrado en Vigo por tramos de edad. Entre los más jóvenes, menores de 25 años, el paro registrado superó en tasa de variación interanual al de los parados mayores durante el período de 2008-2009, para pasar a ser claramente inferior, con tasas negativas, a partir de 2010. Las tasas negativas predominantes a lo largo del año 2011 significan que el número de parados en el colectivo de menores de 25 años se está reduciendo ligeramente, mientras sigue aumentando entre los mayores de 25, con un ritmo sostenido y regular del 10% anual.

¿Cómo evolucionarán las cifras de paro en el futuro próximo?. Aunque no es el objetivo de este breve informe establecer pronósticos, la estabilidad a corto plazo de la tendencia en España nos permite afirmar que -si no hay cambios notables que modifiquen el rumbo actual- el paro seguirá aumentando a lo largo del año 2012, habiendo desaparecido por completo los signos que aventuraban hace un año un cambio favorable en la tendencia.

En Galicia y en Vigo se mantienen los indicadores de tendencia prácticamente coincidentes con la evolución esperada en el conjunto de España, sin que se observen señales positivas.

4) EVOLUCIÓN DEL PARO SEGÚN LA ENCUESTA DE POBLACIÓN ACTIVA (EPA)

Los datos de la Encuesta de Población Activa para Vigo muestran el claro deterioro del mercado laboral en Vigo a lo largo de los últimos años. Así, el último dato publicado, correspondiente al cuarto trimestre de 2011 nos da una cifra de 36.100 parados en la ciudad de Vigo, claramente por encima de los 29.000 parados estimados para el 4º trimestre de 2010 y los 25.400 parados en el de 2009 para el mismo período. Al referirnos a parados EPA en Vigo tenemos que dejar constancia de que se trata de estimaciones de paro en base a una encuesta por muestreo, que se deben tomar con precaución dado que los errores de muestreo a nivel local son relativamente elevados por el tamaño de muestra utilizado.

Según las distintas situaciones laborales, vemos que en los dos últimos años (4º trimestre 2009 al 4º trimestre de 2011) Vigo ha perdido aproximadamente 2.800 activos y 13.500 ocupados y ha incrementado en 10.700 el número de parados.

TRIMESTRE	ACTIVOS	OCUPADOS	PARADOS
2009/III	158,1	133,4	24,7
2009/IV	158,9	133,5	25,4
2010/I	160,7	132,7	28
2010/II	154,9	128,3	26,7
2010/III	155,4	127,7	27,7
2010/IV	152,6	123,6	29
2011/I	156,5	124	32,5
2011/II	156,4	125,2	31,2
2011/III	153,7	122,2	31,5
2011/IV	156,1	120	36,1

TABLA 1. ACTIVOS, OCUPADOS Y PARADOS E.P.A. EN VIGO (miles).

Analizando las tasas de actividad, ocupación y paro, vemos como la primera de ellas se encuentra estabilizada alrededor del 60% (61,1% en el 4º trim. de 2011), la tasa de ocupación ha perdido el nivel del 50% (por debajo de dicho valor desde el 2º trim. de 2010) y la tasa de paro se afianza por encima del 20% a lo largo de los trimestres del 2011 (23,1% en el 4º trimestre del 2011).

	Tasa actividad	Tasa ocupación	Tasa paro
2009/III	61,4	51,8	15,6
2009/IV	61,3	51,5	16
2010/I	61,8	51,1	17,4
2010/II	60,2	49,8	17,2
2010/III	60,4	49,6	17,8
2010/IV	59,4	48,1	19
2011/I	61	48,4	20,8
2011/II	61,3	49	19,9
2011/III	60,1	47,8	20,5
2011/IV	61,1	47	23,1

TABLA 2. TASAS DE ACTIVIDAD, OCUPACIÓN Y PARO EN VIGO

En la figura siguiente se compara la tasa de paro EPA de Vigo con la de Galicia y España, en ella vemos como la tasa de paro de Galicia presenta un comportamiento muy similar al conjunto de España pero a un nivel claramente inferior, cinco puntos por debajo, pero en cambio la tasa de paro de Vigo, partiendo de una situación intermedia, presenta una dinámica ascendente más rápida, que provoca que en el último registro, 4º trim. de 2011, ya supere al conjunto de España.

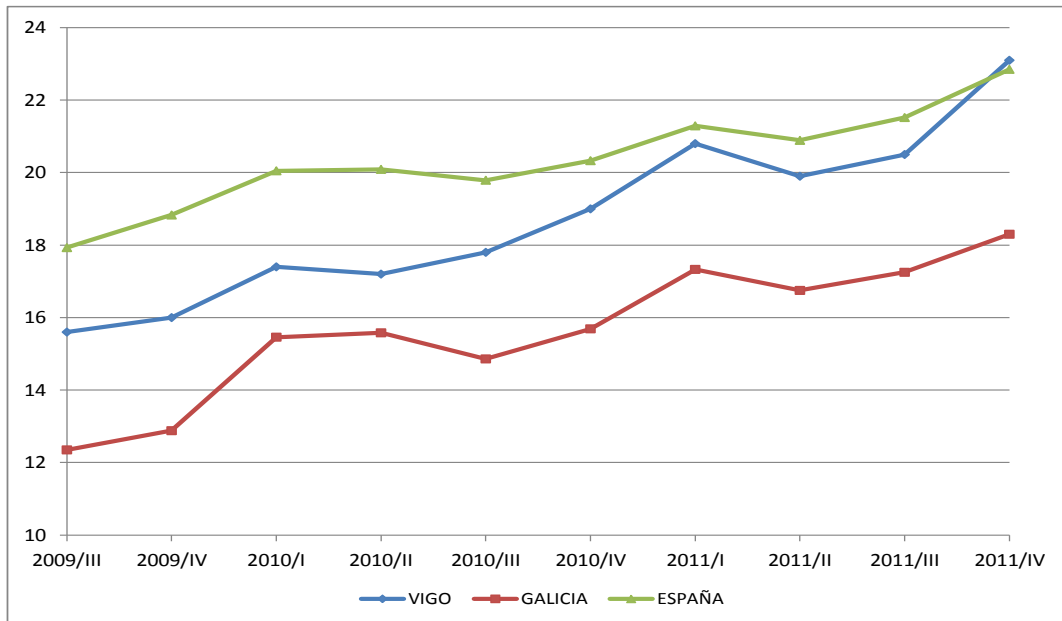


FIGURA 6. EVOLUCIÓN DE LA TASA DE PARO EPA

5) EVOLUCIÓN DE LAS ALTAS EN LA SEGURIDAD SOCIAL EN VIGO

La ocupación se mide a través de la Encuesta de Población Activa (estimación muestral), y también mediante las altas laborales en la Seguridad Social, obligatorias en España para todos los trabajadores. El registro de altas se puede utilizar para establecer razonablemente la evolución del empleo con datos mensuales, inmediatos y con desagregación geográfica local, lo que permite observar la evolución del empleo en Vigo.

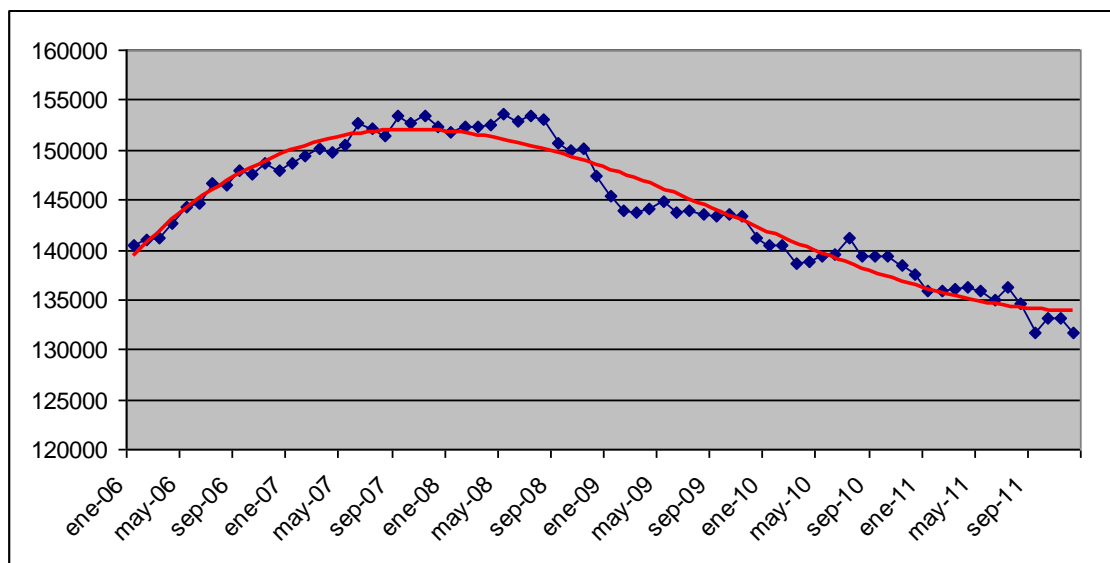


FIGURA 7. ALTAS EN LA SEGURIDAD SOCIAL EN VIGO

Se puede apreciar una evolución favorable, creciente, hasta el verano de 2008. La estacionalidad es menos acusada en el gráfico por el factor de escala, ya que el número de ocupados es mucho más alto que el de parados, y por lo tanto la serie es más fácil de interpretar. La disminución del número de cotizantes durante la crisis es de aproximadamente 20.000 trabajadores en los registros de la Seguridad Social desde septiembre de 2007 hasta finales de 2011. No se observa de momento un claro signo de modificación de esta tendencia, aunque la pendiente de la curva parece cada vez menor, lo que podría indicar que el número de afiliados alcanzará el mínimo quizás a finales de 2012.

En la figura siguiente se muestran los incrementos interanuales de las altas en la Seguridad Social, mucho menores que las variaciones porcentuales del paro debido al mismo factor de escala citado anteriormente.

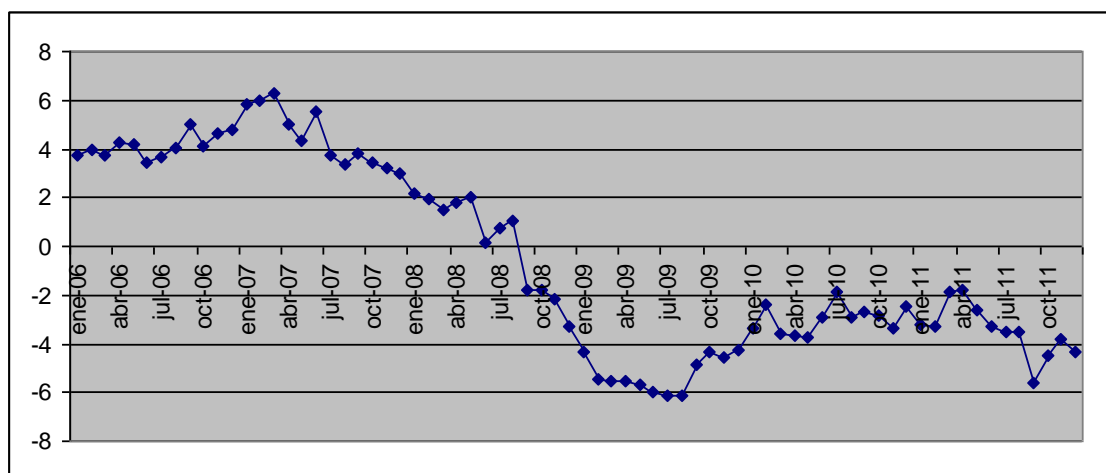


FIGURA 8. VARIACIÓN INTERANUAL DE LAS ALTAS EN LA SEGURIDAD SOCIAL EN VIGO

La evolución negativa comienza en septiembre de 2008, primer mes peor que el año anterior, seis meses después del cambio en la evolución del paro, aunque los síntomas se aprecian desde la primavera de 2007, cuando empiezan a ser menores los incrementos interanuales. El mayor decrecimiento ocurre en julio de 2009, con una pérdida del 6,16% en relación con julio de 2008, y a partir de esta fecha los porcentajes negativos empiezan a disminuir, con un comportamiento similar, aunque lógicamente inverso, al de los parados. Durante todo el año 2011 la tasa interanual se ha mantenido en Vigo en valores negativos, especialmente en el segundo semestre, en el que el decrecimiento alcanza valores alrededor del 4-5%, peores que los observados durante el año anterior (aprox. 3% anual).

6) CONCLUSIONES

La evolución del paro en Vigo durante el año 2011 muestra un comportamiento lineal, con una tasa de incremento interanual prácticamente constante: cada año el número de parados registrados aumenta el 9%. Esta cifra es muy similar a la observada en el conjunto de Galicia, y de España; ambas han empeorado

sensiblemente durante el año pasado, y todo el conjunto parece coincidir ahora en el mismo ritmo –aparentemente imparable- de destrucción de empleo.

En la tabla 4 del anexo se puede observar la posición relativa de las distintas comunidades autónomas, y como evoluciona la tasa de paro en cada una de ellas. Galicia, que en el período 2004-2008 pasó de los últimos lugares a los primeros, no ha dejado de perder posiciones en los últimos cuatro años, aunque todavía mantiene su creciente tasa de paro por debajo de la media nacional.

Las series de empleo y paro no muestran en general signos de recuperación. Por el contrario, los efectos a corto plazo de la reforma laboral podrían agravar sensiblemente la situación a lo largo del año 2012. A ello deben sumarse los efectos sobre el empleo de las duras medidas anunciadas de ajuste del déficit de las distintas administraciones públicas, que al incidir esencialmente sobre las partidas de gasto en una cuantía desconocida en nuestra historia reciente provocarán también dificultades añadidas al tejido productivo, cuyos efectos no pueden ser otros que un mayor incremento del paro a corto plazo.

No es nuestra intención establecer pronósticos, pero los indicadores estadísticos sobre empleo y paro reflejados en las tablas y gráficos anteriores, así como las medidas de política económica y de empleo conocidas hasta la fecha de elaboración de este informe no invitan al optimismo.

Vigo, 27 de marzo de 2012



Antonio Vaamonde Liste
Catedrático de Estadística de la Universidad de Vigo
Responsable del Observatorio de Empleo (OEMVA)

ANEXOS

TABLA 1. Número de trabajadores en paro (paro registrado) durante el año 2011.
Vigo, Galicia, España.

	ESPAÑA	GALICIA	VIGO
Enero	4231003	245831	30177
Febrero	4299263	248279	30671
Marzo	4333669	249246	31321
Abril	4269360	244662	31200
Mayo	4189659	240014	30833
Junio	4121801	233557	29896
Julio	4079742	223000	28903
Agosto	4130927	224582	29320
Septiembre	4226744	232918	30247
Octubre	4360926	242142	31255
Noviembre	4420462	253416	31882
Diciembre	4422359	258234	31759

TABLA 2. Variación interanual del paro registrado durante el año 2011
(% de incremento de cada mes en relación con el mismo mes del año anterior).
Vigo, Galicia, España

	ESPAÑA	GALICIA	VIGO
Enero	4,51	6,13	8,38
Febrero	4,08	6,02	7,84
Marzo	4,01	5,41	8,00
Abril	3,06	4,59	6,13
Mayo	3,04	5,04	7,91
Junio	3,50	6,25	7,83
Julio	4,38	6,30	7,89
Agosto	4,06	6,17	7,38
Septiembre	5,20	7,79	8,63
Octubre	6,73	8,15	9,79
Noviembre	7,55	9,36	10,26
Diciembre	7,86	8,82	8,93

TABLA 3. Número de trabajadores en situación de alta en la Seguridad Social y variación interanual (% de incremento de cada mes en relación con el mismo mes del año anterior) durante el año 2011. Vigo.

	NÚMERO DE TRABAJADORES	VARIACIÓN INTERANUAL
Enero	135911	-3,22
Febrero	135876	-3,31
Marzo	136062	-1,87
Abril	136310	-1,77
Mayo	135847	-2,58
Junio	134965	-3,33
Julio	136323	-3,48
Agosto	134569	-3,48
Septiembre	131605	-5,61
Octubre	133177	-4,45
Noviembre	133149	-3,84
Diciembre	131673	-4,32

TABLA 4. Tasas de paro (EPA) por comunidades autónomas ordenadas de menor a mayor. Impacto de la crisis sobre el paro.

IV trimestre 2004	Tasa paro	IV trimestre 2007	Tasa paro	IV trimestre 2009	Tasa paro	IV trimestre 2010	Tasa paro	IV trimestre 2011	Tasa paro
		Navarra	4,27	Navarra	10,53	País Vasco	10,89	País Vasco	12,61
La Rioja	4,40	Cantabria	4,63	País Vasco	11,75	Navarra	11,64	Navarra	13,82
Navarra	5,14	Aragón	5,09	Cantabria	12,63	Cantabria	14,93	Cantabria	15,93
Aragón	5,52	La Rioja	5,63	Galicia	12,88	La Rioja	15,68	Aragón	16,84
Madrid	6,91	País Vasco	5,73	Aragón	13,29	Galicia	15,69	Castilla y León	17,16
Illes Balears	8,02	Madrid	6,38	Rioja (La)	13,67	Madrid	15,75	Galicia	18,30
Ceuta y Melilla	9,00	Cataluña	6,63	Castilla y León	14,15	Castilla y León	15,78	Madrid	18,51
País Vasco	9,17	Castilla y León	6,99	Asturias	14,24	Aragón	16,06	Rioja, La	18,70
Cataluña	9,37	Galicia	7,47	Madrid	14,68	Asturias	16,67	Asturias	18,90
Murcia	9,86	Castilla-La Mancha	7,95	Cataluña	17,01	Cataluña	17,98	Cataluña	20,50
Valencia	10,08	Asturias	8,12	Total Nacional	18,83	Total Nacional	20,33	Total Nacional	22,85
Castilla-La Mancha	10,26	Murcia	8,27	Castilla-La Mancha	19,23	Castilla-La Mancha	21,33	Castilla-La Mancha	24,45
Asturias	10,36	Total Nacional	8,60	Illes Balears	19,54	Illes Balears	22,23	Illes Balears	25,20
Castilla y León	10,54	Illes Balears	9,01	Extremadura	21,26	Valencia	22,91	Valencia	25,45
Total Nacional	10,56	Valencia	9,03	Melilla	21,68	Extremadura	23,90	Murcia	26,77
Canarias	10,76	Canarias	11,02	Murcia	22,47	Ceuta	24,82	Melilla	28,13
Cantabria	11,26	Andalucía	13,99	Valencia	22,56	Murcia	24,98	Extremadura	28,59
Galicia	12,57	Extremadura	14,65	Ceuta	24,57	Melilla	26,06	Ceuta	29,16
Andalucía	16,07			Andalucía	26,33	Andalucía	28,35	Canarias	30,93
Extremadura	17,65			Canarias	26,91	Canarias	28,96	Andalucía	31,23