

FUNDACIÓN
PROVIGO
Y SU ÁREA

Informe-Resumen de Situación Socioeconómica en Vigo y su Área de Influencia.

2012

Informe-Resumen de Situación Socioeconómica en Vigo y su Área de Influencia.

En este breve informe se hace un repaso de la situación actual del panorama socioeconómico en Vigo y su área de influencia utilizando las fuentes estadísticas disponibles de manera pública, con la intención de que sirva de introducción al análisis que se llevará a cabo en la Jornada **Vigo ante su futuro**, prevista para el primer cuatrimestre de 2013, y como documento de reflexión para los trabajos de la Comisión Técnica y los Grupos de Trabajo.

A efectos del presente informe, a la hora de considerar el área de influencia de Vigo se han tenido en cuenta tres áreas geográficas, Comarca de Vigo, Área Metropolitana de Vigo y Zona de Influencia, de acuerdo con el detalle de municipios que puede verse en la tabla adjunta.

INF: Área de Influencia de Vigo, según criterio propio.

C: Comarca de Vigo (Según mapa comarcal de Galicia – Xunta de Galicia)

M: Área Metropolitana de Vigo (ley vigente)

	Nombre Municipio
M, C	Baiona
M	Cangas
M, C	Fornelos de Montes
M, C	Gondomar
INF	Guarda (A)
M	Moaña
INF	Mondariz
M, C	Mos
INF	Neves (As)
M, C	Nigrán
INF	Oia
M, C	Pazos de Borbén
INF	Ponteareas
M, C	Porriño (O)
M, C	Redondela
INF	Rosal (O)
M, C	Salceda de Caselas
M	Salvaterra de Miño
M, C	Soutomaior
INF	Tomiño
INF	Tui
M, C	Vigo

INTRODUCCIÓN:

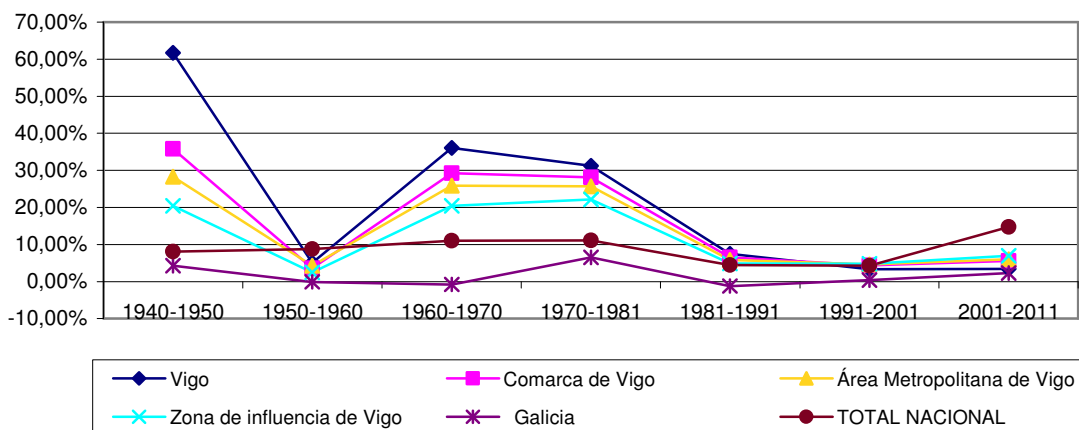
A nadie se le escapa que Vigo se enfrenta a un momento especialmente delicado de su historia. Además de las muy notables consecuencias de la crisis económica en la realidad económica y empresarial de nuestra ciudad y su área, podemos observar una cierta decadencia relativa que ya se podía detectar en las pasadas dos décadas.

En los puntos siguientes se realiza un repaso de diversos aspectos que sirven de indicadores para situar a nuestra ciudad y su entorno en la referencia de su entorno a lo largo de los años pasados y caracterizar los principales problemas actuales, o sus síntomas inmediatos.

Datos de Población:

En este aspecto, la población censal en el área de Vigo ha experimentado en la última década un crecimiento contenido, por debajo de la media española. Al ver el largo plazo (1940-2011) destaca el fuerte crecimiento de Vigo y su área, muy por encima del crecimiento en Galicia o en España, hasta la década de los años 90. Desde entonces el crecimiento ha sido muy bajo, en línea con el de Galicia, y por debajo del total de España.

Tasas de crecimiento de la población por periodos



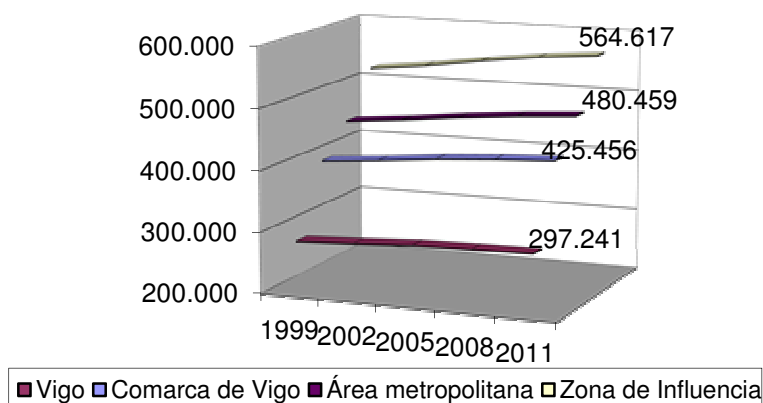
Fuente: Elaboración propia sobre datos del Instituto Nacional de Estadística

Como cabía esperar son los municipios de la corona metropolitana los que concentran el crecimiento en los últimos años, destacando el aporte de la inmigración en el crecimiento en la última década.

Población	1999	2002	2005	2008	2011
Vigo	283.670	288.324	293.725	295.703	297.241
Comarca de Vigo	396.692	404.509	413.996	420.559	425.456
Área metropolitana	446.309	454.975	465.635	473.945	480.459
Zona de Influencia	520.402	530.941	544.775	556.506	564.617
Total Prov. Pontevedra	908.802	919.934	938.311	953.400	963.511

Fuente: Elaboración propia sobre datos del Instituto Nacional de Estadística

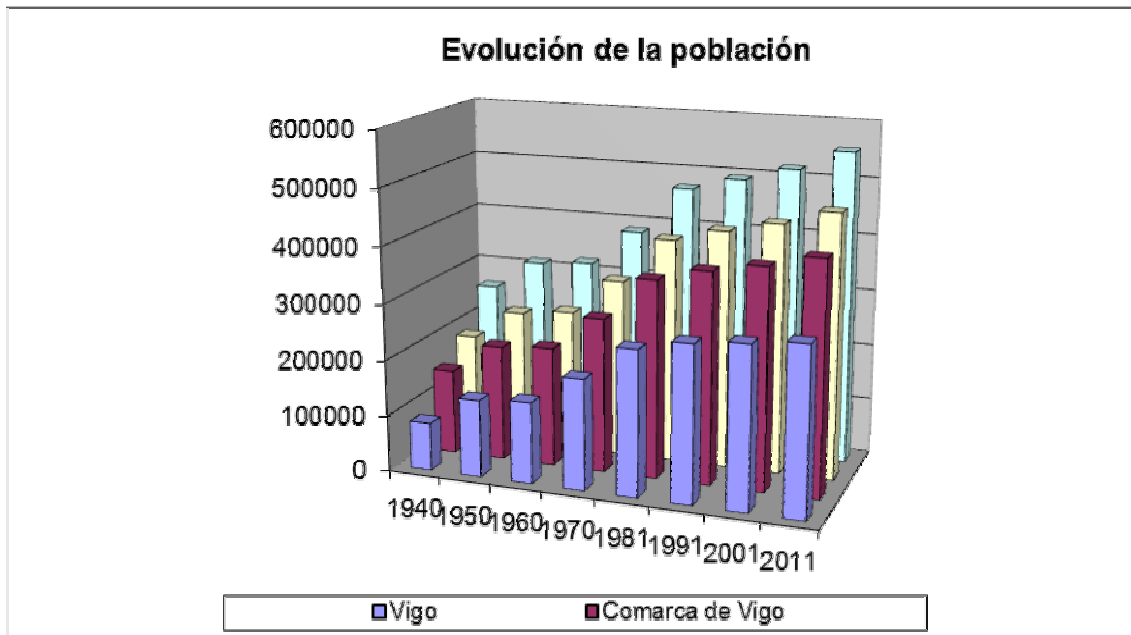
Evolución de la población



Fuente: Elaboración propia sobre datos del Instituto Nacional de Estadística

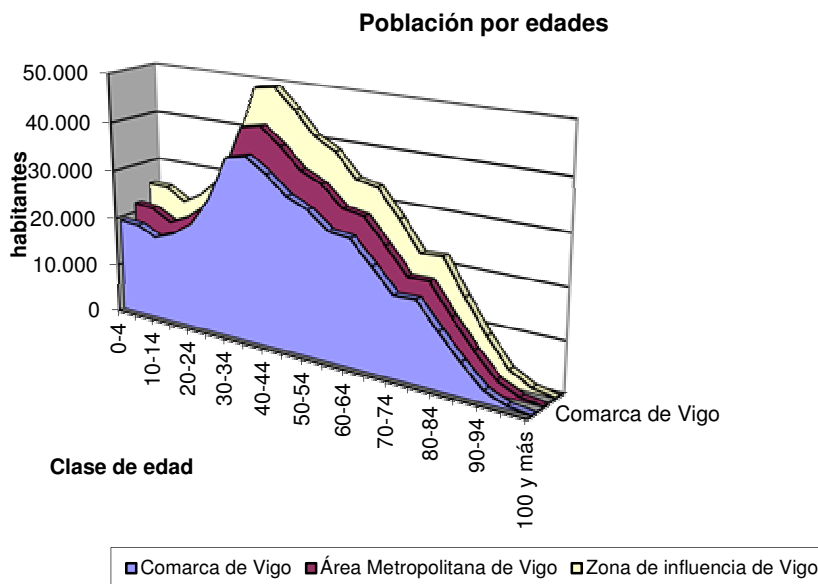
	Total	Hombres	Mujeres	Españoles	Extranjeros	Menores de 16 años	De 16 a 64 años	De 65 y más años
36003-Baiona	12.258	6.102	6.156	11.694	564	1.738	8.551	1.969
36008-Cangas	26.121	12.954	13.167	25.525	596	3.648	17.958	4.515
36019-Fornelos de Montes	2.002	950	1.052	1.966	36	183	1.250	569
36021-Gondomar	13.973	6.895	7.078	13.763	210	2.008	9.883	2.082
36023-Guarda, A	10.484	5.110	5.374	10.071	413	1.380	7.061	2.043
36029-Moaña	19.336	9.498	9.838	18.959	377	2.699	13.257	3.380
36030-Mondariz	5.081	2.461	2.620	5.019	62	481	3.156	1.444
36031-Mondariz-Balneario	730	366	364	703	27	100	462	168
36033-Mos	14.942	7.378	7.564	14.534	408	2.194	10.283	2.465
36034-Neves, As	4.400	2.162	2.238	4.285	115	482	2.708	1.210
36035-Nigrán	17.879	8.765	9.114	17.275	604	2.519	12.275	3.085
36036-Oia	3.179	1.600	1.579	3.095	84	385	2.097	697
36037-Pazos de Borbén	3.192	1.530	1.662	3.149	43	384	2.077	731
36039-Porriño, O	18.075	8.877	9.198	17.041	1.034	2.578	12.834	2.663
36042-Ponteareas	23.561	11.493	12.068	22.295	1.266	4.042	15.767	3.752
36045-Redondela	30.006	14.709	15.297	29.301	705	4.190	20.545	5.271
36048-Rosal, O	6.613	3.277	3.336	6.441	172	895	4.346	1.372
36049-Salceda de Caselas	8.665	4.388	4.277	8.154	511	1.518	6.031	1.116
36050-Salvterra de Miño	9.546	4.813	4.733	8.885	661	1.269	6.342	1.935
36053-Soutomaior	7.223	3.561	3.662	6.879	344	1.156	4.862	1.205
36054-Tomiño	13.604	6.844	6.760	12.943	661	1.971	9.118	2.515
36055-Tui	17.236	8.299	8.937	16.335	901	2.648	11.386	3.202
36057-Vigo	297.241	141.638	155.603	280.523	16.718	40.995	201.548	54.698
Comarca de Vigo	418.684	201.307	217.377	397.839	20.845	59.189	284.521	74.974
Área Metropolitana de Vigo	473.687	228.572	245.115	451.208	22.479	66.805	322.078	84.804
Zona de influencia de Vigo	553.089	267.568	285.521	527.141	25.948	77.725	375.246	100.118

Fuente: Elaboración propia sobre datos del Instituto Nacional de Estadística



Fuente: Elaboración propia sobre datos del Instituto Nacional de Estadística

No podemos dejar de señalar el notable envejecimiento relativo de la población, a pesar de que la situación es notablemente mejor que en el caso del total de Galicia.



Fuente: Elaboración propia sobre datos del Instituto Nacional de Estadística

REALIDAD EMPRESARIAL:

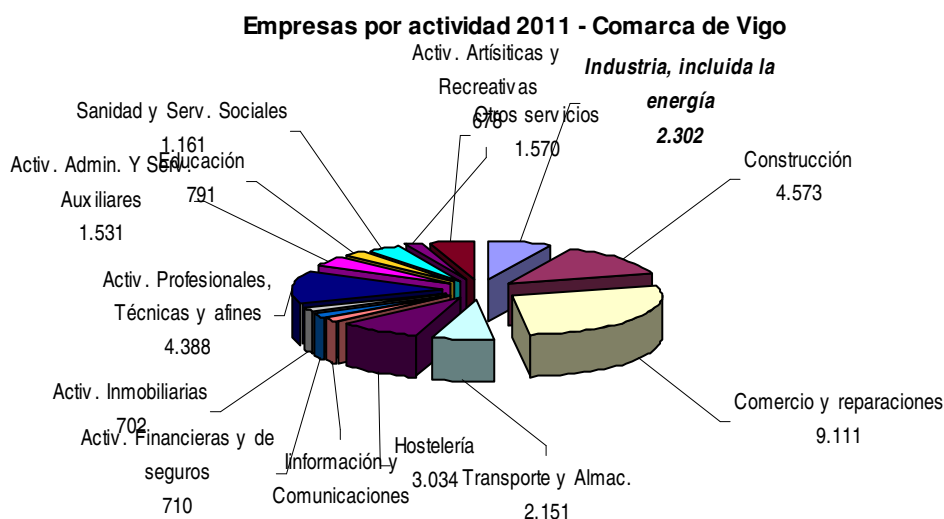
El área de Vigo tiene una tradición empresarial incuestionable, con una clara vocación industrial. A los sectores más tradicionales del automóvil, el naval, la pesca y derivados, se han ido añadiendo otros, como el de la madera, la piedra natural, la maquinaria para el procesamiento de pescado, y aún otros han cobrado una mayor importancia, como el de los productos del mar congelados.

A pesar de la existencia de algunas grandes empresas, la demografía empresarial en Vigo y su área está ampliamente dominada por las microempresas.

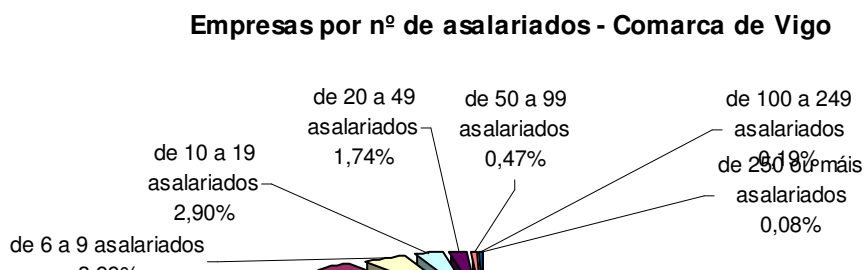
En los cuadros y gráficos que aparecen a continuación podemos ver los datos sobre demografía empresarial en la Comarca de Vigo, su evolución, su clasificación por sectores y su distribución por número de empleados.

	2008	2009	2010	2011
Total	33.827	33.843	33.492	33.227
Industria, incluida la energía	2.482	2.447	2.391	2.302
Construcción	5.110	5.019	4.756	4.573
Comercio y reparaciones	9.518	9.426	9.264	9.111
Transporte y Almac.	2.341	2.272	2.225	2.151
Hostelería	3.045	3.022	3.008	3.034
Información y Comunicaciones	472	465	478	525
Activ. Financieras y de seguros	605	657	681	710
Activ. Inmobiliarias	633	651	658	702
Activ. Profesionales, Técnicas y afines	3.956	4.206	4.294	4.388
Activ. Admin. Y Serv. Auxiliares	1.775	1.689	1.666	1.531
Educación	680	719	794	791
Sanidad y Serv. Sociales	1.130	1.156	1.129	1.161
Activ. Artísticas y Recreativas	620	664	672	678
Otros servicios	1.460	1.450	1.476	1.570

Fuente: Elaboración propia sobre datos del Instituto Nacional de Estadística, Directorio Central de Empresas



Fuente: Elaboración propia sobre datos del Instituto Nacional de Estadística, Directorio Central de Empresas



Fuente: Elaboración propia sobre datos del Instituto Nacional de Estadística, Directorio Central de Empresas

Nº de empresas por ubicación: (Comarcas)

	1999	2000	2001	2002	2003	2004	2005	2006	2007	2008	2009	2010	2011
Galicia	160.988	166.055	169.354	170.914	175.832	185.990	190.411	198.603	205.906	210.119	209.870	207.538	206.426
A Coruña	26.711	27.525	28.908	28.255	29.201	30.979	31.797	32.994	34.346	35.156	35.223	34.986	34.757
Ferrol	7.984	8.161	8.181	8.194	8.321	8.963	8.954	9.067	9.312	9.478	9.442	9.177	9.031
Santiago	9.927	10.350	10.325	10.694	10.930	11.533	11.994	13.886	14.505	14.582	14.811	14.447	14.733
Lugo	7.789	8.069	8.212	8.265	8.553	8.807	9.052	9.521	9.900	10.186	10.133	10.108	10.126
Ourense	9.966	10.261	10.372	10.429	10.694	11.161	11.366	11.795	12.105	12.396	12.274	12.283	12.241
Pontevedra	7.141	7.409	7.621	7.843	8.107	8.666	8.971	9.243	9.531	9.771	9.797	9.370	9.354
Vigo	24.470	25.411	26.007	26.583	27.623	29.508	30.070	31.568	32.872	33.827	33.843	33.492	33.227

Fuente: Elaboración propia sobre datos del Instituto Galego de Estatística, Banco de datos comarcal de Galicia

Si prestamos atención a las actividades por tipos, en los datos obtenidos a partir del Anuario Económico de España de la Fundación La Caixa podemos ver que se han producido importantes disminuciones en diversos sectores como podemos ver en los cuadros que aparecen a continuación

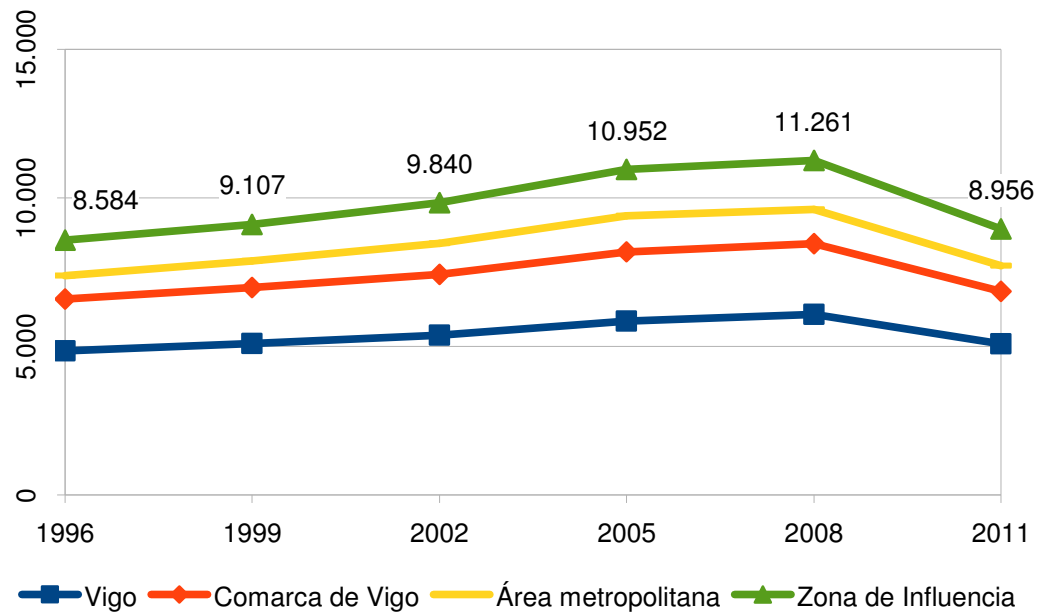
Variación en el nº de actividades por sectores	Industria 06-11 (%)	Comercio mayorista 06-11 (%)	Comercio minorista 06-11 (%)	Restauración y bares 06-11 (%)
Baiona	-8,6	-26,5	-25,3	-29,1
Cangas	-14,8	-18,1	-26,2	-18,8
Fornelos de Montes	6,7	0,0	11,8	-63,6
Gondomar	-9,0	-14,5	-19,4	-23,1
Guarda (A)	-2,5	-16,4	-30,3	-25,5
Moaña	-20,3	-22,0	-34,5	-31,9
Mondariz	0,0	-9,1	-33,7	-28,6
Mos	-9,9	-5,7	-18,2	-23,9
Neves (As)	-4,9	-29,4	-30,4	-60,7
Nigrán	-17,9	-30,1	-35,2	-29,8
Oia	-3,6	-28,6	-45,6	-56,1
Pazos de Borbén	25,6	50,0	-52,5	-60,0
Ponteareas	-3,0	-13,3	-20,1	-25,9
Porriño (O)	-4,0	-3,6	-29,6	-18,7
Redondela	-14,3	-13,7	-25,6	-20,3
Rosal (O)	-8,4	-15,4	-31,8	-28,2
Salceda de Caselas	-13,6	0,0	-37,8	-31,0
Salvaterra de Miño	-8,0	-8,0	-34,2	-30,0
Soutomaior	-12,0	-16,1	-34,7	-37,7
Tomiño	-10,3	-13,4	-28,4	-20,3
Tui	-18,6	-12,6	-11,5	-22,5
Vigo	-2,1	-8,5	-16,1	-11,6

Fuente: Elaboración propia sobre datos del Anuario Económico de España 2012, Fundación La Caixa

Actividades comerciales minoristas	1996	1999	2002	2005	2008	2011
Vigo	4.851	5.099	5.377	5.853	6.079	5.084
Comarca de Vigo	6.593	6.980	7.424	8.187	8.466	6.851
Área metropolitana	7.379	7.866	8.474	9.403	9.612	7.710
Zona de Influencia	8.584	9.107	9.840	10.952	11.261	8.956
Total Prov. Pontevedra	15.749	17.188	18.473	20.517	20.769	16.332

Fuente: Elaboración propia sobre datos del Anuario Económico de España 2012, Fundación La Caixa

Evolución del nº de actividades comerciales minoristas



Fuente: Elaboración propia sobre datos del Anuario Económico de España 2012, Fundación La Caixa

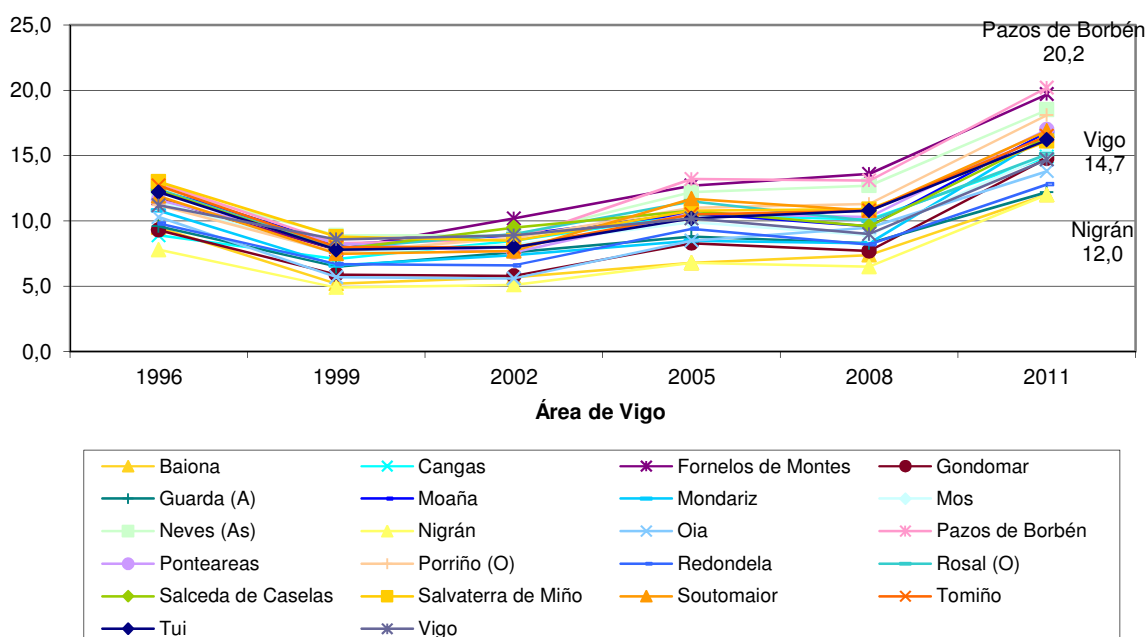
EMPLEO:

La situación del empleo en el área de nuestra ciudad, como resulta inevitable, ha experimentado un importante deterioro en los últimos años, a medida que se hacían más intensos los efectos sobre el mismo de la crisis económica. Llama la atención que la tasa de paro haya sido tan elevada incluso en tiempos de cierta bonanza económica.

Tasa de paro por Municipio	1996	1999	2002	2005	2008	2011
Baiona	9,5	5,2	5,7	6,8	7,4	12,0
Cangas	8,9	7,1	8,5	10,5	10,1	14,9
Fornelos de Montes	11,7	7,8	10,2	12,7	13,6	19,7
Gondomar	9,3	5,9	5,8	8,3	7,7	14,8
Guarda (A)	9,6	6,5	7,6	8,8	8,3	12,2
Moaña	12,5	8,2	8,9	10,6	9,6	16,8
Mondariz	10,8	6,6	7,4	8,5	8,3	16,5
Mos	11,5	7,5	8,2	9,9	8,9	15,1
Neves (As)	12,5	8,9	8,9	12,2	12,7	18,5
Nigrán	7,8	4,9	5,1	6,8	6,5	12,0
Oia	10,3	5,7	5,6	8,5	9,5	13,8
Pazos de Borbén	12,9	8,3	8,6	13,2	13,1	20,2
Ponteareas	11,6	8,3	7,6	10,6	10,3	17,0
Porriño (O)	11,2	7,6	8,7	11,0	11,3	18,1
Redondela	9,8	6,7	6,6	9,4	8,2	12,8
Rosal (O)	12,4	7,9	9,0	11,5	10,0	15,1
Salceda de Caselas	12,3	7,8	9,5	10,8	9,6	16,4
Salvaterra de Miño	13,0	8,8	8,5	10,8	10,9	16,1
Soutomaior	11,9	7,5	7,7	11,7	10,8	16,9
Tomiño	12,7	8,0	8,0	10,5	10,8	16,5
Tui	12,2	7,8	8,0	10,2	10,8	16,2
Vigo	11,2	8,6	8,9	10,2	9,0	14,7

Fuente: Anuario Económico de España 2012, Fundación La Caixa

Evolución de la tasa de paro

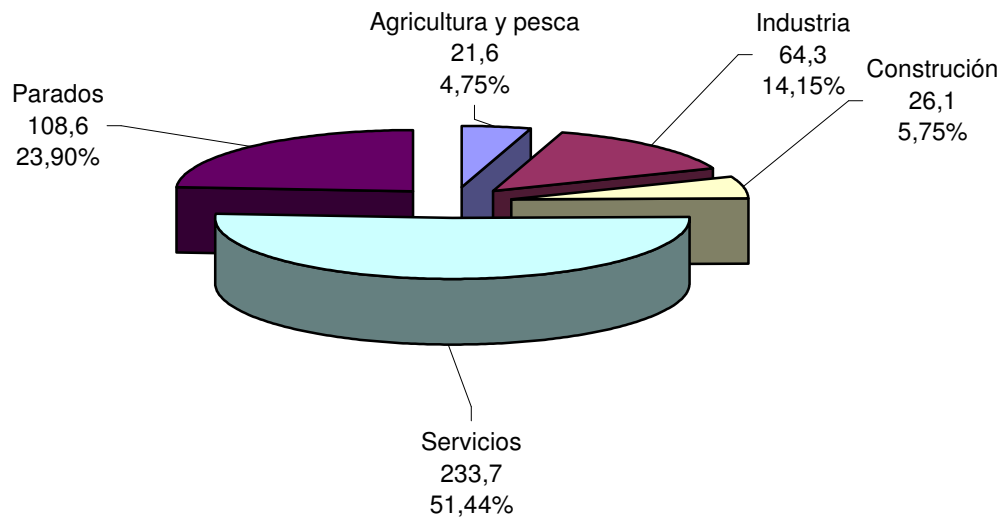


Fuente: Elaboración propia sobre datos del Anuario Económico de España 2012, Fundación La Caixa

ESPAÑA	2005M09	2006M09	2007M09	2008M09	2009M09	2010M09	2011M09	2012M09
TOTAL	2.013.286	1.966.166	2.017.363	2.625.368	3.709.447	4.017.763	4.226.744	4.705.279
Sector AGRARIO	60.744	61.520	65.158	85.591	95.378	117.398	137.392	160.790
Sector INDUSTRIA	290.639	277.276	269.917	329.286	488.280	484.747	484.475	526.703
CONSTRUCCION	218.645	215.645	238.892	443.301	708.078	727.557	732.437	757.448
Sector SERVICIOS	1.207.863	1.193.302	1.221.460	1.518.162	2.140.158	2.337.535	2.490.772	2.882.154
Sin empleo anterior	235.395	218.423	221.936	249.028	277.553	350.526	381.668	378.184
GALICIA	2005M09	2006M09	2007M09	2008M09	2009M09	2010M09	2011M09	2012M09
TOTAL	157.116	146.834	140.960	156.834	200.465	216.095	232.918	259.373
Sector AGRARIO	4.389	4.466	4.250	4.569	4.988	5.335	6.028	6.860
Sector INDUSTRIA	25.439	23.463	22.107	24.841	31.268	32.896	36.015	37.891
CONSTRUCCION	16.604	14.652	14.183	19.578	30.534	33.054	37.792	42.373
Sector SERVICIOS	86.165	82.745	78.747	86.741	112.041	117.816	126.315	148.543
Sin empleo anterior	24.519	21.508	21.673	21.105	21.634	26.994	26.768	23.706
PONTEVEDRA	2005M09	2006M09	2007M09	2008M09	2009M09	2010M09	2011M09	2012M09
TOTAL	58.157	53.513	51.240	59.615	77.566	84.569	93.104	102.658
Sector AGRARIO	1.964	1.945	1.842	2.013	2.102	2.151	2.467	2.832
Sector INDUSTRIA	10.233	9.211	8.616	10.226	13.613	14.775	16.652	16.774
CONSTRUCCION	5.155	4.672	4.457	6.833	11.361	12.266	14.268	15.754
Sector SERVICIOS	31.487	29.747	28.297	32.387	42.267	44.868	49.285	57.731
Sin empleo anterior	9.318	7.938	8.028	8.156	8.223	10.509	10.432	9.567
CAMARA VIGO	2005M09	2006M09	2007M09	2008M09	2009M09	2010M09	2011M09	2012M09
TOTAL	25.916	23.139	21.930	25.412	32.703	35.746	38.868	42.820
Sector AGRARIO	504	508	495	556	502	550	665	722
Sector INDUSTRIA	4.690	4.050	3.744	4.299	5.743	6.001	6.510	6.521
CONSTRUCCION	1.851	1.646	1.585	2.404	3.671	3.962	4.457	4.909
Sector SERVICIOS	14.954	13.617	12.883	14.869	19.272	20.649	22.776	26.658
Sin empleo anterior	3.917	3.318	3.223	3.284	3.515	4.584	4.460	4.010

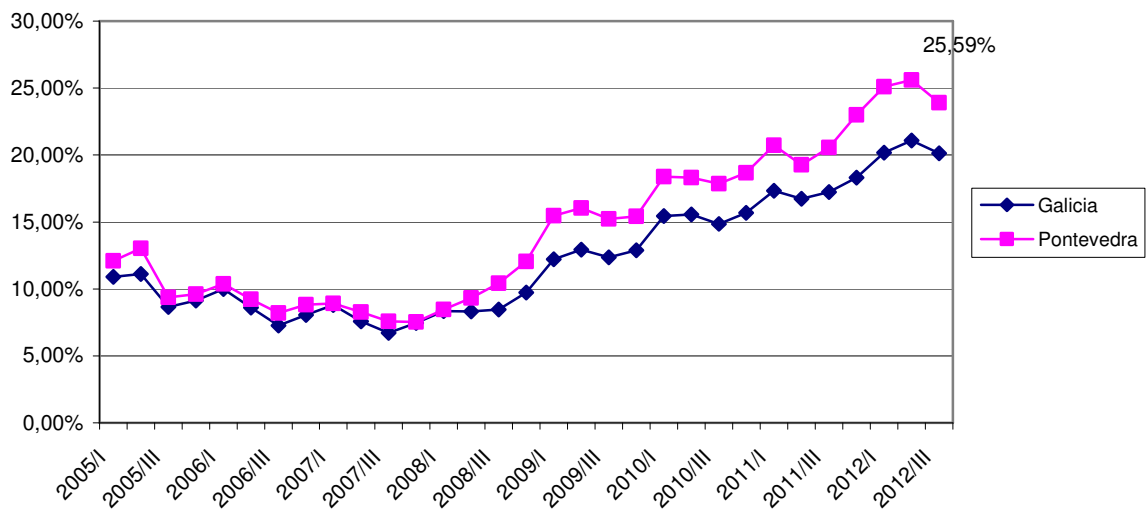
Fuente: Elaboración propia sobre datos del paro Registrado, Servicios Públicos de Empleo, Ministerio de Empleo y Seguridad Social.

Población activa según EPA, 3º trimestre de 2012



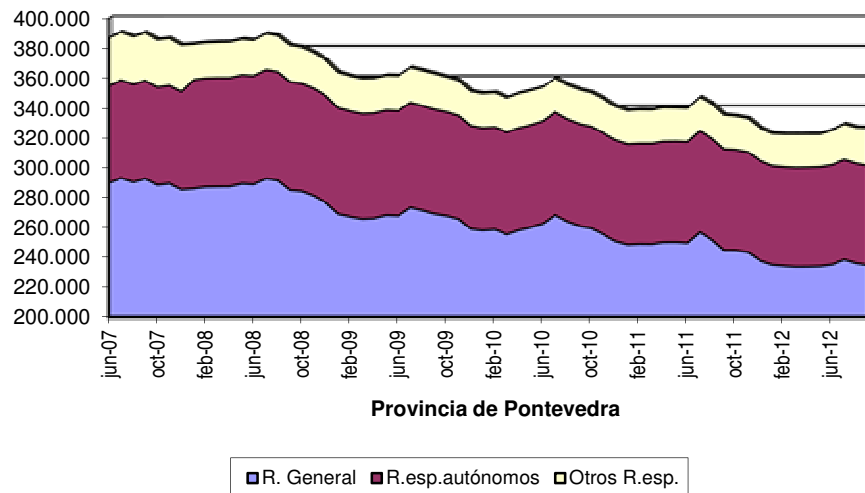
Fuente: Encuesta de Población Activa. Ministerio de Empleo y Seguridad Social.

TASA DE PARO SEGÚN EPA



Fuente: Encuesta de Población Activa. Ministerio de Empleo y Seguridad Social.

Evolución de las afiliaciones a la Seguridad Social



Fuente: Estadísticas de la Seguridad Social. Ministerio de Empleo y Seguridad Social.

RENTAS Y BIENESTAR:

En los cuadros siguientes podemos ver los indicadores fundamentales de la renta disponible por habitante en la comarca de Vigo y su situación comparativa con las comarcas de las principales ciudades de Galicia, además de los datos sobre ingresos medios por persona en las mismas áreas.

Renta disponible bruta										
Comarcas	2000	2001	2002	2003	2004	2005	2006	2007	2008	2009
Galicia	9.030,39	9.589,13	10.020,38	10.645,82	11.254,56	12.097,52	13.183,50	14.156,65	14.676,18	14.965,44
A Coruña	11.366,17	11.807,35	12.089,70	12.815,82	13.302,52	14.547,62	15.783,10	16.636,88	17.379,70	17.785,00
Ferrol	8.990,21	9.539,24	10.048,31	10.577,97	11.047,72	11.968,56	12.910,13	13.857,61	14.522,18	15.029,17
Santiago	10.750,95	11.227,45	11.688,52	12.514,79	13.218,94	14.048,10	15.174,54	16.655,46	17.438,20	18.229,44
Lugo	10.471,55	11.085,81	11.448,32	12.015,28	12.826,99	13.713,70	14.973,15	16.260,86	16.727,65	17.214,51
Ourense	9.890,44	10.352,26	10.675,17	11.095,47	11.912,83	12.894,16	13.986,84	15.019,18	15.783,80	16.392,72
Pontevedra	9.697,05	10.188,00	10.668,02	10.962,57	12.001,10	12.926,32	13.823,07	14.891,18	15.334,85	15.790,78
Vigo	9.910,56	10.294,59	10.689,84	11.362,76	11.836,29	12.792,66	13.917,50	14.789,08	15.215,06	15.365,59

Fuente: Instituto Galego de Estatística.

Ingresos medios mensuráis por perceptor				
	2007	2008	2009	2010
Concello de Ferrol	1.180	1.111	1.278	1.266
Concello da Coruña	1.253	1.281	1.255	1.295
Concello de Santiago de Compostela	1.262	1.183	1.235	1.275
Concello de Lugo	1.165	1.173	1.224	1.250
Concello de Ourense	1.131	1.100	1.120	1.164
Concello de Pontevedra	1.158	1.144	1.286	1.185
Concello de Vigo	1.139	1.161	1.203	1.190

Fuente: Instituto Galego de Estatística.

Ingresos medios mensuales por persona				
	2007	2008	2009	2010
Concello de Ferrol	803	796	886	909
Concello da Coruña	937	952	934	964
Concello de Santiago de Compostela	912	901	921	955
Concello de Lugo	851	881	904	891
Concello de Ourense	821	824	829	852
Concello de Pontevedra	792	785	874	812
Concello de Vigo	791	829	821	797

Fuente: Instituto Galego de Estatística.

Ingresos medios mensuales por persona				
	2007	2008	2009	2010
Galicia	748	761	765	764
152 Ferrol-Eume-Ortegal	740	776	794	793
155 Área da Coruña	883	913	881	909
156 Área de Santiago	850	824	814	880
273 Lugo central	746	797	805	792
324 Área de Ourense	803	783	807	846
365 Área de Pontevedra	758	751	801	770
366 Área de Vigo	754	790	781	754

Fuente: Instituto Galego de Estatística.

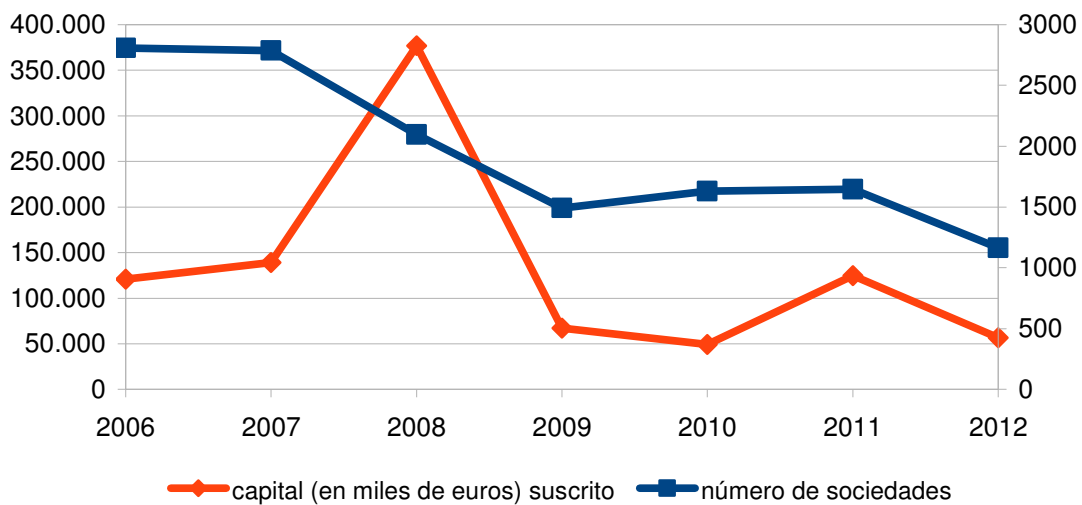
OTROS INDICADORES DE ACTIVIDAD:

A continuación se reproducen algunos datos que sirven como indicación de los niveles de actividad económica y empresarial.

En primer lugar, si atendemos a la constitución de sociedades mercantiles en la provincia de Pontevedra, podemos observar un descenso casi continuo en el nº

de las constituidas ya desde 2006.

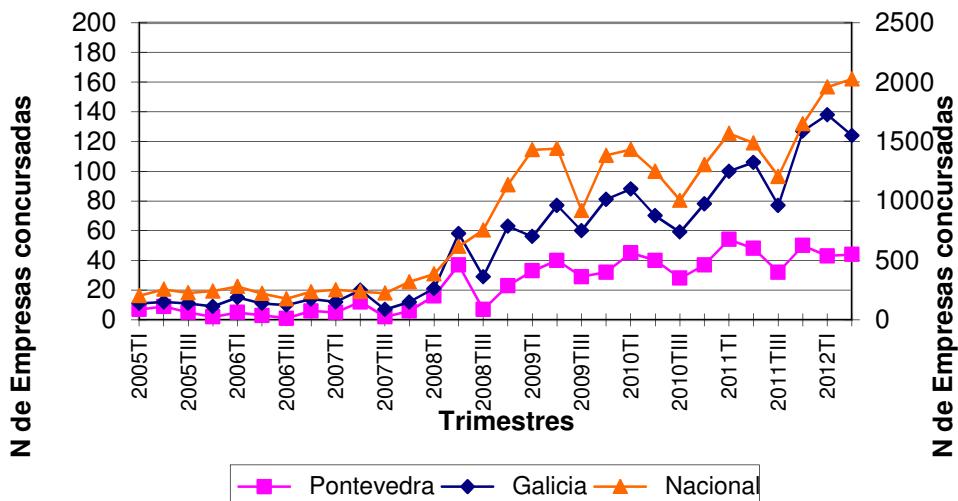
Evolución de la constitución de sociedades mercantiles



Fuente: Instituto Nacional de Estadística.

Por lo que respecta a la evolución en la presentación de concursos de acreedores, también en la provincia de Pontevedra, la evolución, en los últimos dos años resulta relativamente favorable, ya que la cifra tiende a estabilizarse mientras que tanto en Galicia como en España, esta crece. Sin embargo, es necesario apuntar que en ejercicios anteriores, el número de concursos en Pontevedra llegó a ser la mitad del total de los presentados en Galicia.

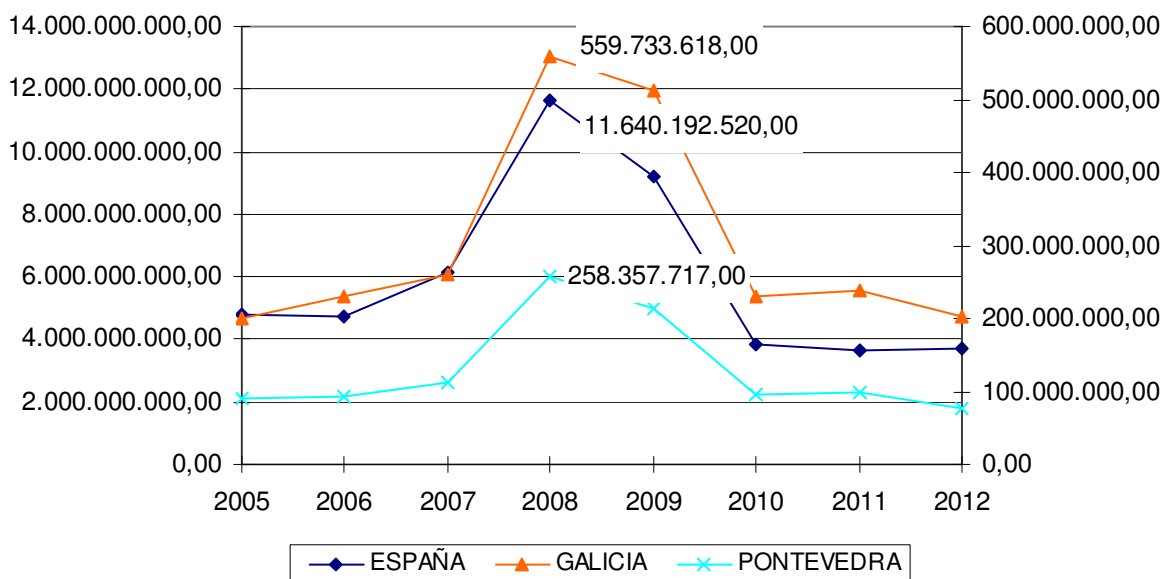
Evolución de los concursos de acreedores



Fuente: Instituto Nacional de Estadística.

En lo que se refiere al volumen de efectos de comercio impagados, la tendencia que se registra es la de una clara disminución, en línea con lo que sucede en el caso de Galicia y de España.

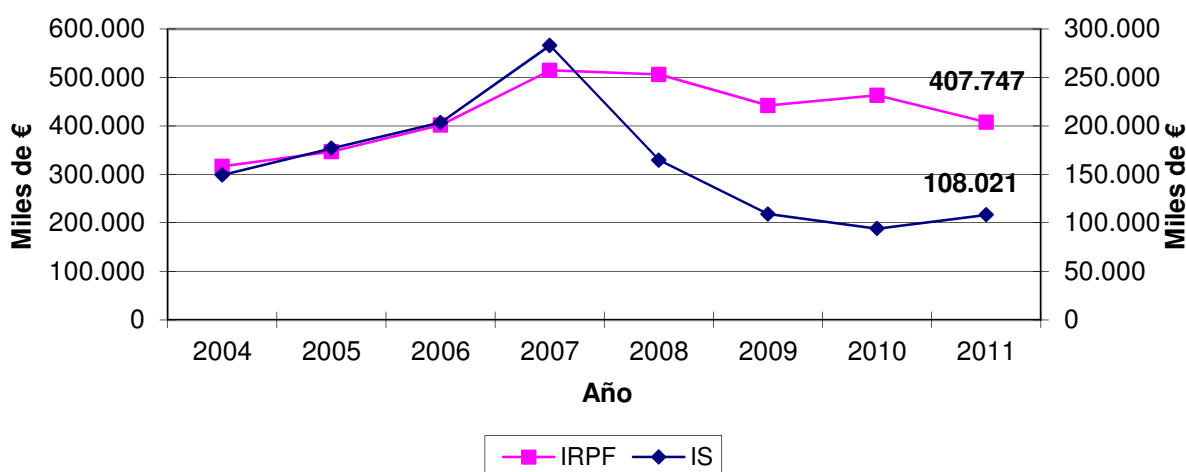
Importe de efectos de comercio impagados entre enero y agosto por años



Fuente: Instituto Nacional de Estadística.

Al examinar los datos publicados por la AEAT sobre la recaudación de los principales tributos en la Delegación de Vigo, llama la atención la brusca caída de los ingresos debidos al Impuesto de Sociedades, lo que nos da idea del debilitamiento de la actividad de las empresas. Por su parte la caída en las cantidades recaudadas en concepto de IRPF es menor, si bien se acentúa en el último ejercicio.

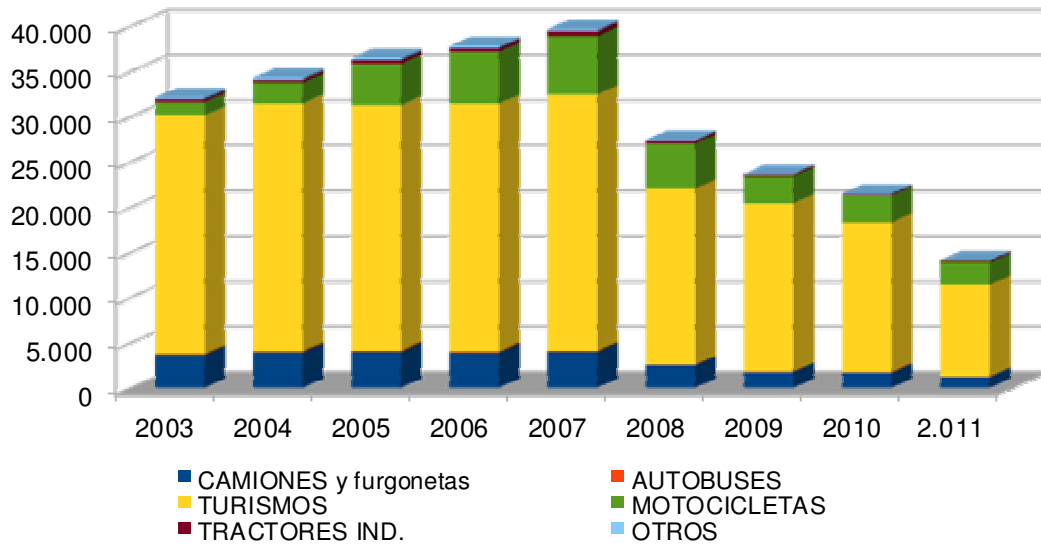
Recaudación en la Delegación de Hacienda de Vigo



Fuente: Estadísticas tributarias. AEAT. Ministerio de Hacienda y AA.PP.

Las matriculaciones de vehículos, siempre en la provincia de Pontevedra, están experimentando un verdadero desplome, con una caída de alrededor del 60 % entre 2007 y 2011.

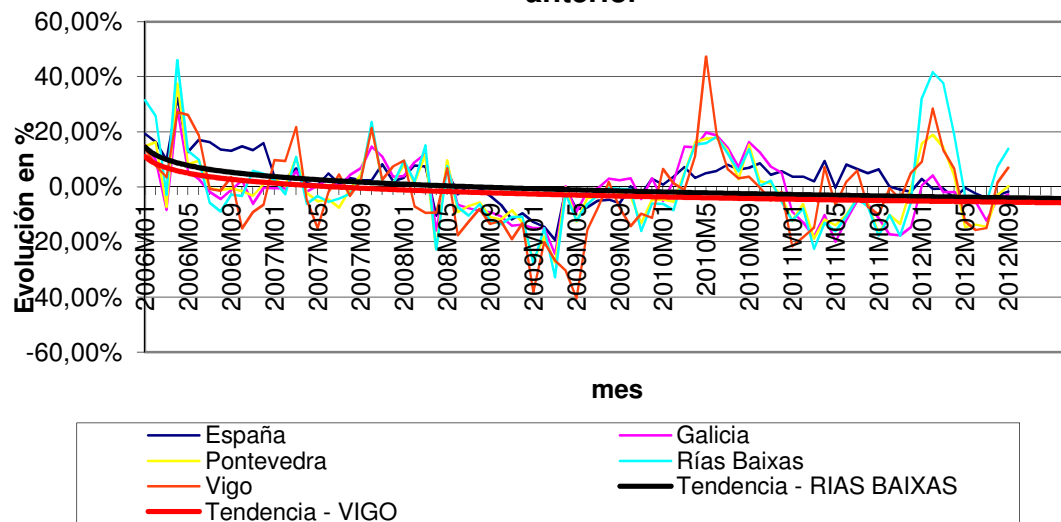
Evolución de las matriculaciones de vehículos



Fuente: Dirección General de Tráfico. Ministerio del Interior.

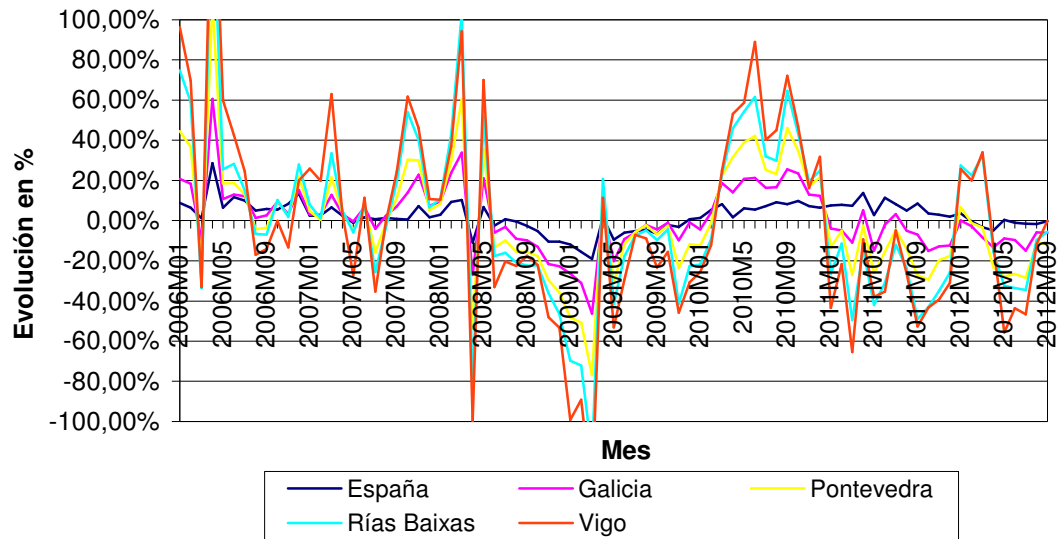
En cuanto a la actividad turística, también registramos descensos, a pesar de que el sector resiste algo mejor que otros. Sin embargo, la mala situación económica en el entorno inmediato (España y Portugal), de donde procede la amplia mayoría de nuestros visitantes tiene efectos inevitables.

Evolución del nº de viajeros sobre el mismo mes del año anterior



Fuente: Elaboración propia sobre datos de la Encuesta de Ocupación Hotelera. Instituto Nacional de Estadística.

Evolución de las pernoctaciones sobre el mismo período del año anterior

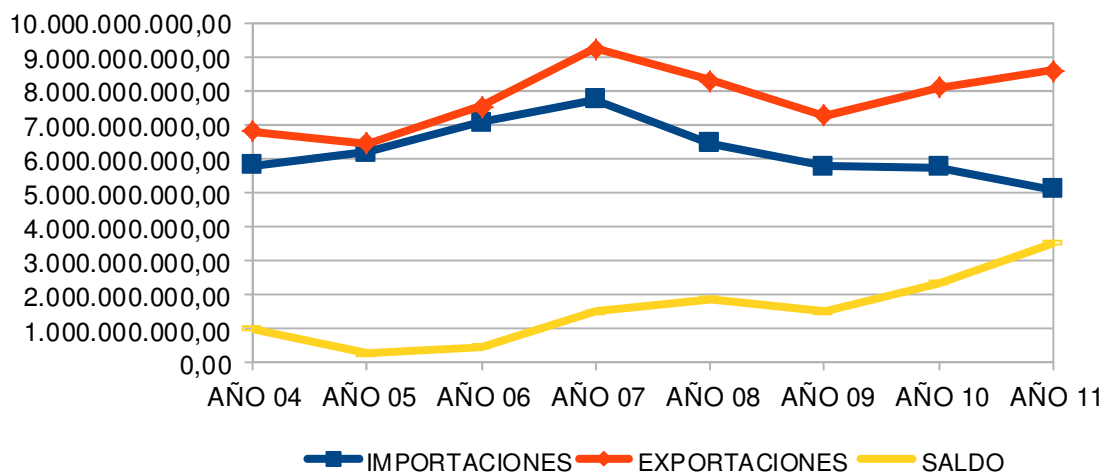


Fuente: Elaboración propia sobre datos de la Encuesta de Ocupación Hotelera. Instituto Nacional de Estadística.

Por último, en lo que atañe a la evolución del Comercio Exterior en la provincia de Pontevedra, éste muestra claros signos de recuperación, con un crecimiento continuo de las exportaciones, frente a una disminución en las importaciones. Es necesario hacer la salvedad de que el saldo debe tomarse como un dato relativo, ya que muchas de las importaciones de productos que acaban por ser vendidos en nuestro territorio son importados a través de otros puntos aduaneros.

Fuente: Elaboración propia sobre datos de la Encuesta de Ocupación Hotelera. Instituto Nacional de Estadística.

Evolución del Comercio Exterior



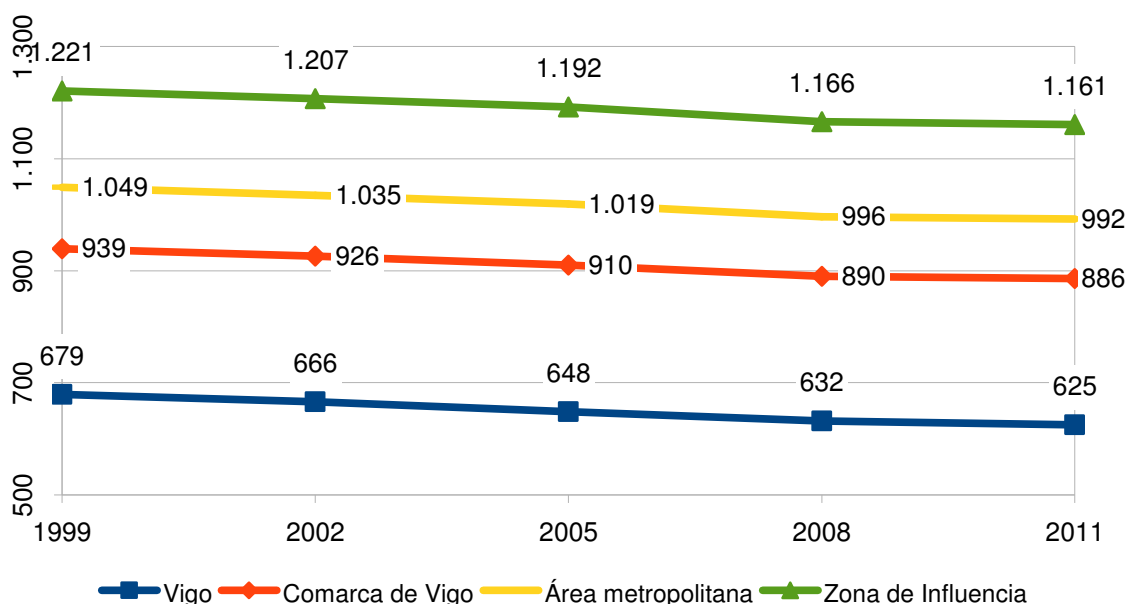
Fuente: Elaboración propia sobre datos de la Base de Datos ESTACOM. ICEX.

INDICADORES SINTÉTICOS DE ACTIVIDAD:

A continuación recogemos una serie de indicadores de actividad obtenidos a partir del Anuario Económico de España de la Fundación La Caixa, junto con las notas metodológicas sobre su significado y aplicación.

Dichos indicadores nos permiten evaluar el peso relativo de Vigo y su área de influencia en la economía global de España y su evolución temporal, siempre desde una perspectiva de estabilidad a lo largo de los diferentes ejercicios, tanto en lo procedimental, como en la fuente de los datos.

Evolución de la cuota de mercado



Fuente: Elaboración propia sobre datos del Anuario Económico de España, Fundación La Caixa.

NOTA METODOLÓGICA:

Cuota de mercado

Índice que expresa la capacidad de compra o de consumo comparativa de los municipios, referida a 1 de enero de 2011. La cuota de mercado de los municipios se elabora mediante un modelo equivalente a un promedio de números índices de las siguientes seis variables: población, número de teléfonos fijos (de uso doméstico), automóviles, camiones (camiones y furgonetas), oficinas bancarias, y actividades comerciales minoristas. Es decir, la capacidad de consumo de un municipio se mide, no sólo en función de la importancia de la población, sino también en función del poder adquisitivo de la misma, que viene representado por las cinco variables restantes indicadas. Estos números índices expresan la participación (en tanto por 100.000) que corresponde a cada municipio sobre una base nacional de 100.000 unidades.

Debe advertirse que, en algunos municipios, la ratio de número de vehículos de motor (automóviles y camiones, fundamentalmente) por 1.000 habitantes resulta muy elevada, lo cual puede deberse, no a la existencia de una gran capacidad adquisitiva de sus habitantes, sino al hecho de existir, en el municipio, agencias de vehículos de alquiler o que el coste de matriculación de los automóviles sea más bajo que en su entorno. Esta circunstancia podría originar una distorsión metodológica en el cálculo de la cuota de mercado de algunos municipios (a título de ejemplo, cabe citar el municipio de Robledo de Chavela, de la provincia de Madrid, donde el parque de automóviles matriculados asciende a 60.408, con una población de sólo 3.991 habitantes). En estos casos, se ha llevado a cabo una depuración de los datos atípicos a efectos del cálculo de la cuota de mercado.

La cuota de mercado constituye una orientación adecuada para valorar y ponderar la cantidad de productos y servicios que, teóricamente y en igualdad de condiciones, pueden absorber los municipios, especialmente cuando se trata de productos o servicios que son objeto de una distribución homogénea. Por lo tanto, puede resultar de utilidad para la gestión y planificación comercial de las empresas; además, al tratarse de un solo indicador resulta de fácil interpretación y aplicación.

Municipio	Índice turístico 2005	Índice turístico 2011	Variación Índice turístico	Índice actividad económica 2005	Índice actividad económica 2011	Variación Índice actividad económica
Baiona	50	23	-27	12	10	-2
Cangas	22	20	-2	25	19	-6
Fornelos de Montes	1	1	0	1	1	0
Gondomar	5	1	-4	15	14	-1
Guarda (A)	31	21	-10	14	12	-2
Mondariz	4	0	-4	6	5	-1
Mos	6	3	-3	45	47	2
Neves (As)	1	1	0	3	4	1
Nigrán	19	10	-9	19	14	-5
Oia	12	13	1	2	2	0
Pazos de Borbén	1	0	-1	1	1	0
Ponteareas	6	7	1	28	34	6
Porriño (O)	13	5	-8	90	85	-5
Redondela	5	3	-2	36	29	-7
Rosal (O)	1	0	-1	6	6	0
Salceda de Caselas	2	1	-1	10	16	6
Salvaterra de Miño	2	0	-2	9	11	2
Soutomaior	4	2	-2	7	5	-2
Tomiño	19	6	-13	13	12	-1
Tui	17	15	-2	25	31	6
Vigo	282	340	58	726	666	-60
Comarca de Vigo	388	389	1	962	888	-74
Área metropolitana	443	430	-13	1.010	930	-80
Zona de Influencia	503	472	-31	1.093	1.024	-69

Fuente: Elaboración propia sobre datos del Anuario Económico de España, Fundación La Caixa.

NOTA METODOLÓGICA:

Índice turístico

Índice comparativo de la importancia turística, referido a 2010 y a 2005. Se obtiene en función de la cuota o impuesto de actividades económicas correspondiente a las actividades turísticas, el cual se basa a su vez en la categoría de los establecimientos turísticos (hoteles y moteles, hoteles-apartamentos, hostales y pensiones, fondas y casas de huéspedes, campings y apartamentos gestionados por empresas), número de habitaciones y ocupación anual (todo el año o parte del año); por lo que constituye prácticamente un indicador de la oferta turística.

El valor del índice indica la participación (en tanto por 100.000) que corresponde a cada municipio, provincia o comunidad autónoma sobre una base nacional de 100.000 unidades (total euros recaudación del impuesto = 100.000). A partir de 2003 están exentos del pago de la cuota un determinado colectivo de contribuyentes (ver apartado de "notas" —"nota c"— más adelante).

Fuentes: Ministerio de Economía y Hacienda

NOTA METODOLÓGICA:

Índice de actividad económica

Índice comparativo del conjunto de la actividad económica, referido a 2010 y a 2005. Se obtiene en función del impuesto correspondiente al total de actividades económicas empresariales (industriales, comerciales y de servicios) y profesionales. Es decir, incluye todas las actividades económicas excepto las agrarias (que no están sujetas al impuesto de actividades económicas).

El valor del índice expresa la participación de la actividad económica (en tanto por 100.000) de cada municipio, provincia o comunidad autónoma sobre una base nacional de 100.000 unidades equivalente a la recaudación del impuesto de actividades económicas empresariales y profesionales. A partir de 2003 está exento del pago de la cuota un determinado colectivo de contribuyentes.

El índice de actividad económica está en general correlacionado con la cuota de mercado. Es decir, suele existir bastante correlación entre la capacidad de compra y los impuestos correspondientes a las actividades económicas empresariales y profesionales. Sin embargo, se observan a veces diferencias, algunas importantes, entre ambos indicadores.

Fuentes: Ministerio de Economía y Hacienda